



Narada Urzędzeniowa w sprawie Planu Urządzenia Lasu dla Nadleśnictwa Konin na lata 2027-2036

Konin, 27.02.2025 r.



Plan urządzenia lasu

Jest to podstawowy dokument gospodarki leśnej opracowywany na okres 10 lat dla lasów stanowiących własność Skarbu Państwa. Obejmuje on szczegółowy opis oraz ocenę aktualnego stanu lasu, a także precyzyjnie określa cele, zadania i strategie prowadzenia gospodarki leśnej.

PUL zatwierdzany jest przez ministra właściwego do spraw środowiska.

Podstawa prawna:

- Ustawa z dnia 28 września 1991 r. o lasach
- Rozporządzenie Ministra Środowiska z dnia 12 listopada 2012 r. w sprawie szczegółowych warunków i trybu sporządzania planu urządzenia lasu, uproszczonego planu urządzenia lasu oraz inwentaryzacji stanu lasu.
- Zarządzenie nr 116 Dyrektora Generalnego Lasów Państwowych w sprawie wprowadzenia „Instrukcji urządzania lasu” w PGL LP.



*Nadleśnictwo Konin jest położone w województwie wielkopolskim, w granicach **2 powiatów** (koniński i słupecki) i **17 gmin** (w tym 3 gminach miejskich):*

Kazimierz Biskupi, Golina, Kleczew, Kramsk, Krzymów, Ostrowite, Rychwał Obszar wiejski, Rzgów, Skulsk, Sompolno, Stare Miasto, Ślesin, Wierzbinek, Wilczyn i Miasto Konin.



Legenda:
■ Oddziały
■ Lasos poza zarz. PGL LP
— Rzeki
□ Gminy



Lasy Państwowe

*Zasięg terytorialny nadleśnictwa
wynosi*

1 377,42 km² (tj. 137 742 ha).

*obręb Kazimierz Biskupi 718,51 km²,
obręb Konin 658,91 km².*

<i>pow. ogółem</i>	<i>14 390,19 ha</i>
<i>gr. leśne i zad.</i>	<i>13 787,67 ha</i>
<i>gr. rolne</i>	<i>274,15 ha</i>
<i>tereny różne</i>	<i>40,42 ha</i>
<i>gr zab. i zurb.</i>	<i>36,16 ha</i>
<i>nieużytki</i>	<i>146.69 ha</i>

www.lasy.gov.pl



100 LAT
1924–2024
Lasów Państwowych



Legenda:
■ Oddziały
■ Lasy poza zarz. PGL LP
— Rzeki
— Gminy

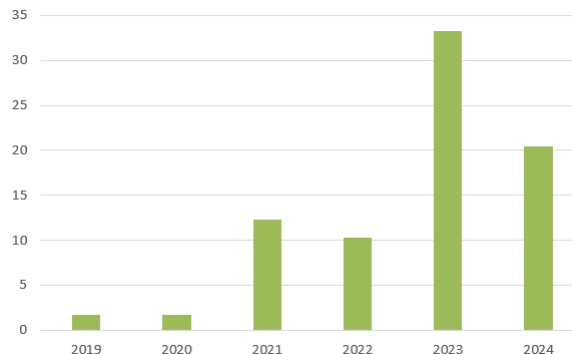


Grunty nabyte przez nadleśnictwo od 2017 roku

Grunty przejęte z byłego zasobu PFZ w trybie art. 74 ust 3 ustawy o lasach – 106,72 ha
oraz art. 4 ustawy o lasach – 13,51 ha

Grunty zakupione w trybie art. 37 i 37a ustawy o lasach:

Rok	Powierzchnia
2019	1,69
2020	1,66
2021	12,31
2022	10,29
2023	33,28
2024	20,47
Razem	79,70



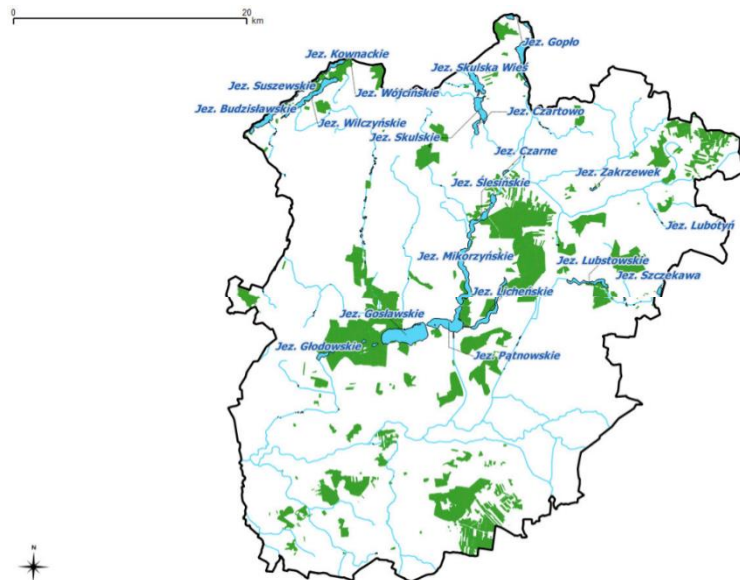


Powiat koniński wraz ze swoim centrum administracyjno-gospodarczym – Koninem należy do regionów uprzemysłowionych. Rozwinięty przemysł oparty jest głównie na wydobywaniu i przetwarzaniu zasobów węgla brunatnego.

Miasto Konin – do 1998 roku stolica województwa – jako główny ośrodek przemysłu pełni obecnie funkcje administracyjno-usługowe.

Ze względu na dużą atrakcyjność turystyczną rejonu tj.: jeziora oraz rzeki teren nadleśnictwa wystawiony jest na dużą presję turystyczną.

Wody stojące zlokalizowane są w części leżącej na północ od doliny Warty, gdzie występują naturalne i sztuczne zbiorniki wodne.





Informacje o podstawowych założeniach polityk zagospodarowania przestrzennego regionu dotyczących gospodarki leśnej i ochrony przyrody, z uwzględnieniem regionalnych strategii rozwoju oraz regionalnych programów ochrony środowiska

- **Obowiązujące Programy Ochrony Środowiska posiadają:** Powiat Koniński, Miasto Konin, Gmina Golina: Gmina Kazimierz Biskupi, Gmina Kleczew, Gmina Kramsk, Gmina Krzymów, Gmina Rychwał, Gmina Rzgów, Gmina Sompolno, Gmina Stare Miasto, Gmina Wierzbinek, Gmina Wilczyn.
- **Programy Ochrony Środowiska będące w trakcie opracowywania:** Gmina Skulsk, Gmina Ślesin, Gmina Ostrowite.



MPZP dla wszystkich gruntos leśnych posiada gmina Kleczew i Rychwał,
a dla części: Konin, Kazimierz Biskupi, Ślesin i Wierzbinek

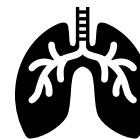
Większość gmin przystąpiła do sporządzenia planos ogólnych, a nadleśnictwo składa wnioski m.in. w celu zabezpieczenia możliwości prowadzenia wielofunkcyjnej i zrównoważonej gospodarki leśnej oraz możliwości dalszego powiększania lesistości Polski.

Analiza polityk zagospodarowania przestrzennego regionu dotyczących gospodarki leśnej i ochrony przyrody, z uwzględnieniem regionalnych strategii rozwoju oraz regionalnych programos ochrony środowiska, **nie wykazała negatywnego wpływu** na prowadzenie trwale zrównoważonej gospodarki leśnej w zakresie:

- ochrony środowiska, w tym: ochrony przyrody, ochrony gruntos rolnych i leśnych oraz ochrony krajobrazu;
- ochrony wód i gospodarowania wodami;
- obrony kraju;
- ochrony zdrowia ludności z uwzględnieniem turystyki i rekreacji.

Programy i strategie zawierają zbieżne działania ukierunkowane głównie na:

- ochronę klimatu;
- ochronę powietrza i wód przed zanieczyszczeniem;
- poprawę gospodarowania odpadami;
- ochronę obszarów i gatunków cennych pod względem przyrodniczym;
- ochronę zasobów leśnych i wzrost lesistości;
- odbudowę i ochronę zasobów wodnych;
- przeciwdziałanie erozji gleb i deficytowi wodnemu;
- edukację ekologiczną społeczeństwa;
- rozwój sektora energii odnawialnej;
- racjonalne i efektywne gospodarowanie zasobami kopalin ze złóż;
- działania w zakresie ochrony przyrody, krajobrazu i lasów;
- adaptację do zmian klimatu;
- monitoring środowiska;
- ochronę zdrowia ludności.





Obecnie Nadleśnictwo Konin jest podzielone na dwa obręby leśne:

Obręb Kazimierz:

Bieniszew, Kazimierz,
Kowalewek, Skulsk;

Obręb Konin:

Belny, Brzeźno,
Grąblin, Lubstów,
Licheń, Tokary.





Zmiana podziału powierzchniowego nadleśnictwa

W dniu 6 lutego wystąpiłem do Dyrektora Regionalnej Dyrekcji Lasów Państwowych w Poznaniu z wnioskiem o połączenie dwóch obrębów leśnych tj.: obrębu Kazimierz i obrębu Konin w jeden o nazwie Konin.

W odpowiedzi Dyrektor RDLP w Poznaniu po otrzymaniu pozytywnej opinii DGLP w dniu 14 lutego podjął decyzję



Jest to bezpośrednio związane z podjętą decyzją o połączeniu dwóch leśnictw Brzeźna i Kowalewk, które są w różnych obrębach w jedno.

Dyrektor Regionalnej Dyrekcji Lasów Państwowych w Poznaniu zgodnie §1 Zarządzenia nr 66 Dyrektora Generalnego Lasów Państwowych z dnia 29 sierpnia 2013 r., po zapoznaniu się z wnioskiem Nadleśniczego Nadleśnictwa Konin z 6 lutego 2025 r. i otrzymaniu pozytywnej opinii Dyrekcji Generalnej Lasów Państwowych w sprawie, podjął:

decyzję

o likwidacji obrębu leśnego Kazimierz Biskupi w Nadleśnictwie Konin i połączenia dwóch obrębów leśnych w jeden o nazwie Konin.

Zmiany należy dokonać w związku z rewizją planu urządzenia lasu tj. z dniem 1 stycznia 2027 r. Do tego czasu zobowiązuje się Wykonawcę projektu Planu urządzenia lasu dla Nadleśnictwa Konin tj. Biuro Urządzania Lasu i Geodezji Leśnej o opracowanie projektu PUL wg nowego podziału, tj. dla Nadleśnictwa jednoobrubowego.

DYREKTOR
Regionalnej Dyrekcji Lasów Państwowych
w Poznaniu
Kwiryń Naparty
/podpisano elektronicznie/

Lasy ochronne

zostały uznane w Nadleśnictwie Konin na podstawie Zarządzenia Nr 2 Ministra Ochrony Środowiska, Zasobów Naturalnych i Leśnictwa z dnia 23.01.1998 roku.

Kategoria ochronności	Obręb leśny		Nadleśnictwo Konin
	Kazimierz Biskupi	Konin	
Rezerwaty przyrody	571,66	121,14	692,80
Lasy ochronne:			
– lasy głębochronne	94,90	62,70	157,60
– lasy wodochronne	255,21	234,08	489,29
– lasy ostoje zwierząt chronionych	0,00	87,18	87,18
– lasy uszkodzone przez przemysł	0,00	678,38	678,38
– lasy nasienne wyłączone z użytkowania	0,00	19,47	19,47
– lasy na stałych powierzchniach doświadczalnych i badawczych	6,15	8,46	14,61
– lasy w granicach miast i w odległości do 10 km	3128,55	4709,32	7837,87
Razem lasy ochronne	3484,81	5800,82	9285,63



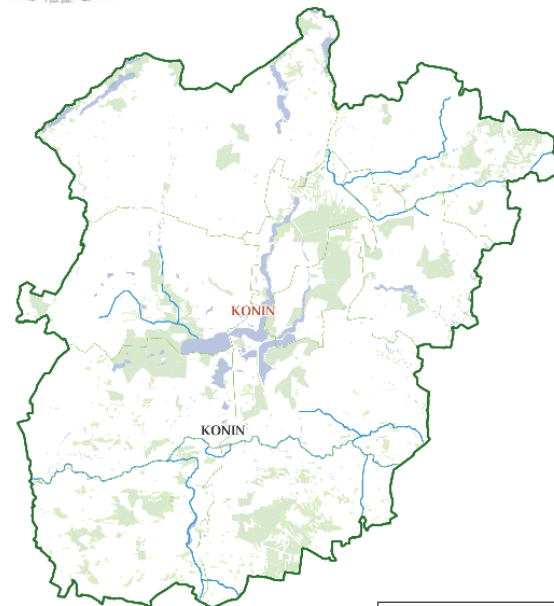
Lasy Państwowe

Formy ochrony przyrody w Nadleśnictwie Konin reprezentowane są przez:

www.lasy.gov.pl



100 LAT
1924-2024
Lasów Państwowych



Legenda:

Zbiornik wodny	Leśnictwa
Oddziały	Nadleśnictwa
Lasy poza zarz. PGL LP	Rzeki
Rzeka	



Lasy Państwowe

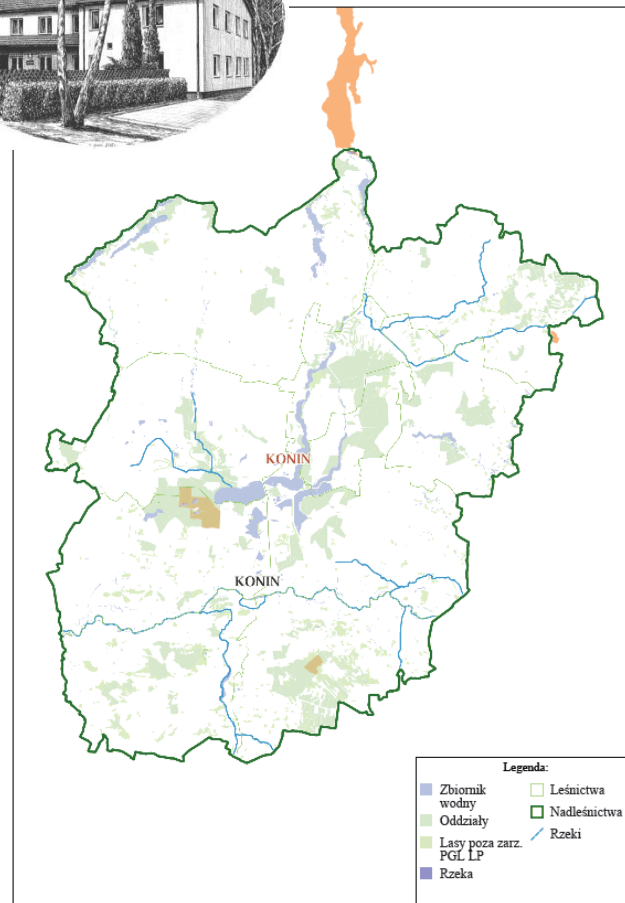
Formy ochrony przyrody w Nadleśnictwie Konin reprezentowane są przez:

- rezerwaty przyrody,

www.lasy.gov.pl



100 LAT
1924–2024
Lasów Państwowych



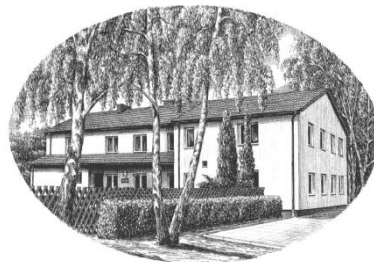


Las Państwowy

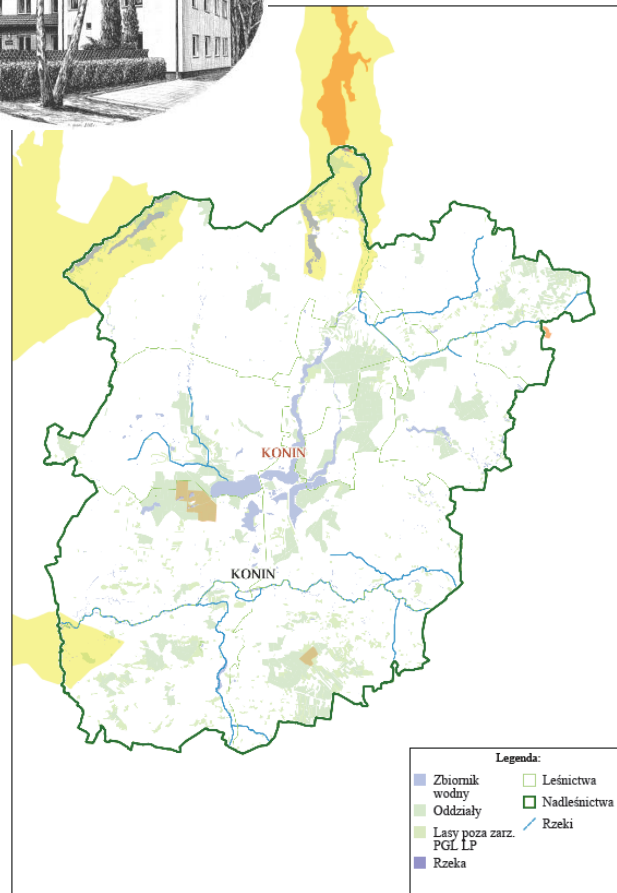
Formy ochrony przyrody w Nadleśnictwie Konin reprezentowane są przez:

- rezerваты przyrody,
- parki krajobrazowe,

www.lasy.gov.pl



100 LAT
1924-2024
Lasów Państwowych





Las Państwowy

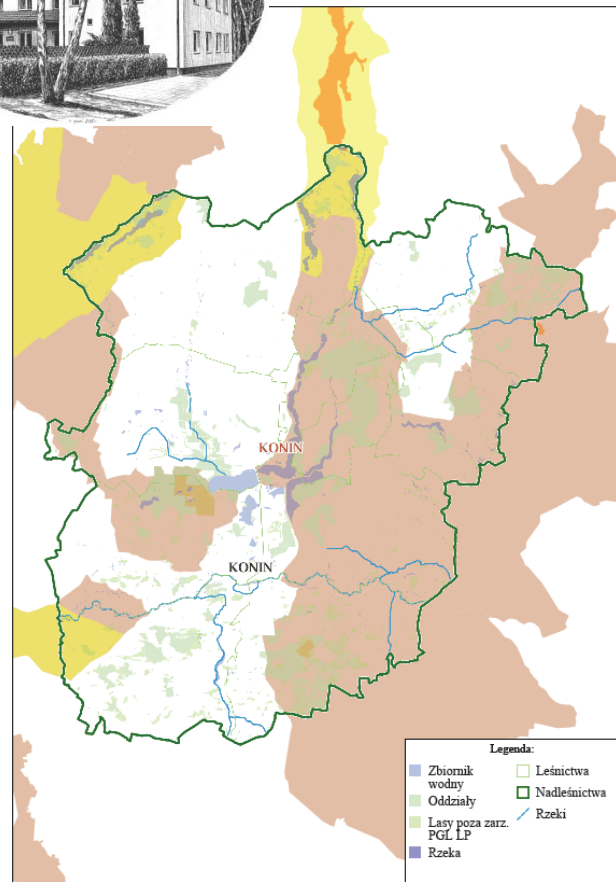
Formy ochrony przyrody w Nadleśnictwie Konin reprezentowane są przez:

- rezerваты przyrody,
- parki krajobrazowe,
- obszary chronionego krajobrazu,

www.lasy.gov.pl



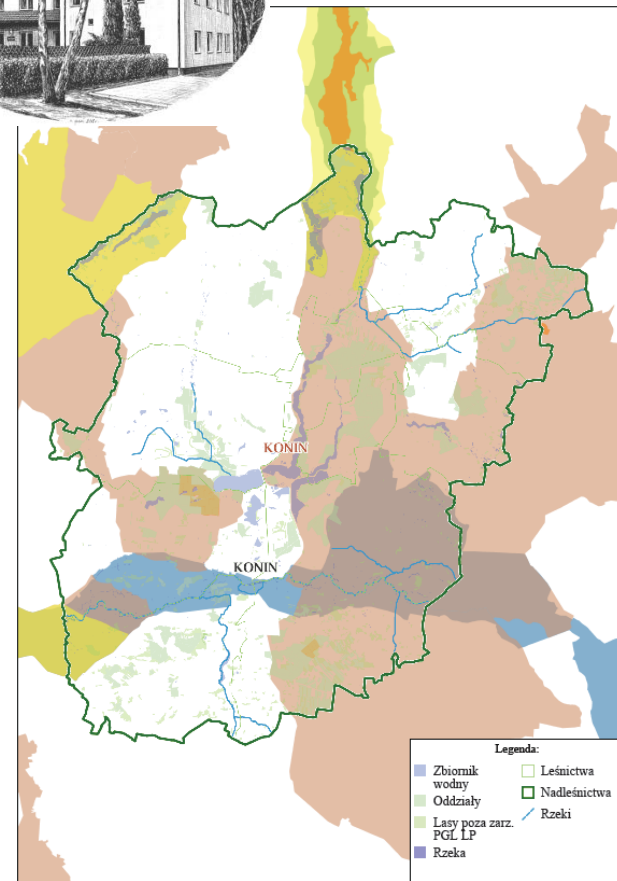
100 LAT
1924-2024
Lasów Państwowych





Formy ochrony przyrody w Nadleśnictwie Konin reprezentowane są przez:

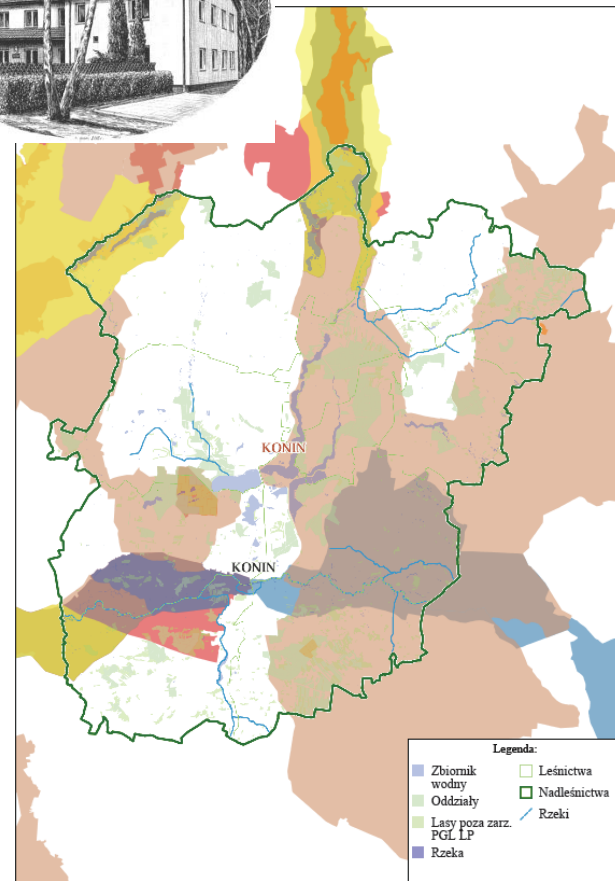
- rezerваты przyrody,
- parki krajobrazowe,
- obszary chronionego krajobrazu,
- obszary Natura 2000 specjalnej ochrony ptaków,





Formy ochrony przyrody w Nadleśnictwie Konin reprezentowane są przez:

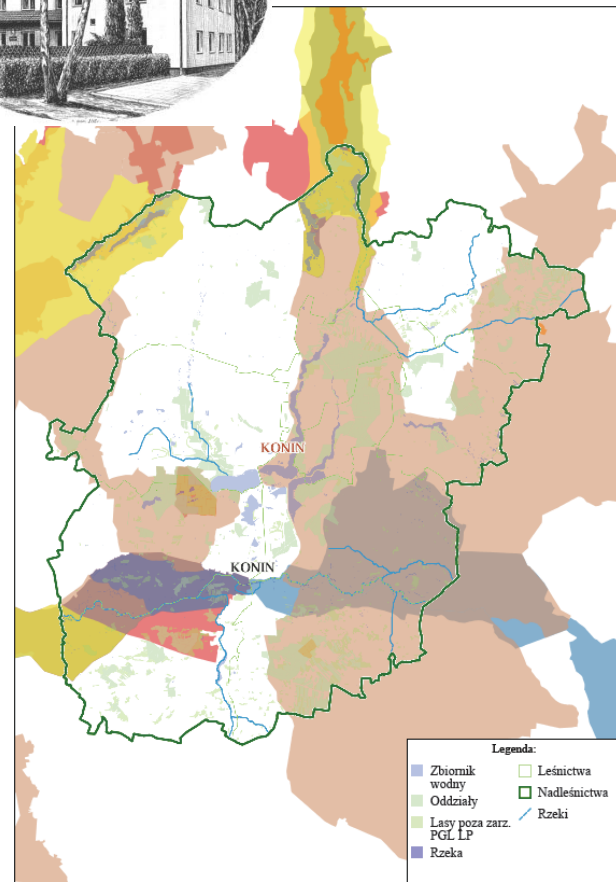
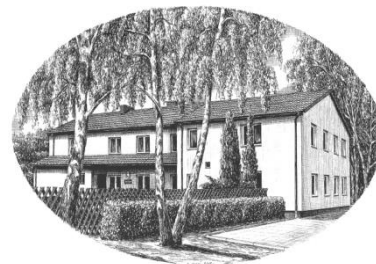
- rezerваты przyrody,
- parki krajobrazowe,
- obszary chronionego krajobrazu,
- obszary Natura 2000 specjalnej ochrony ptaków,
- obszary Natura 2000 specjalnej ochrony siedlisk





Formy ochrony przyrody w Nadleśnictwie Konin reprezentowane są przez:

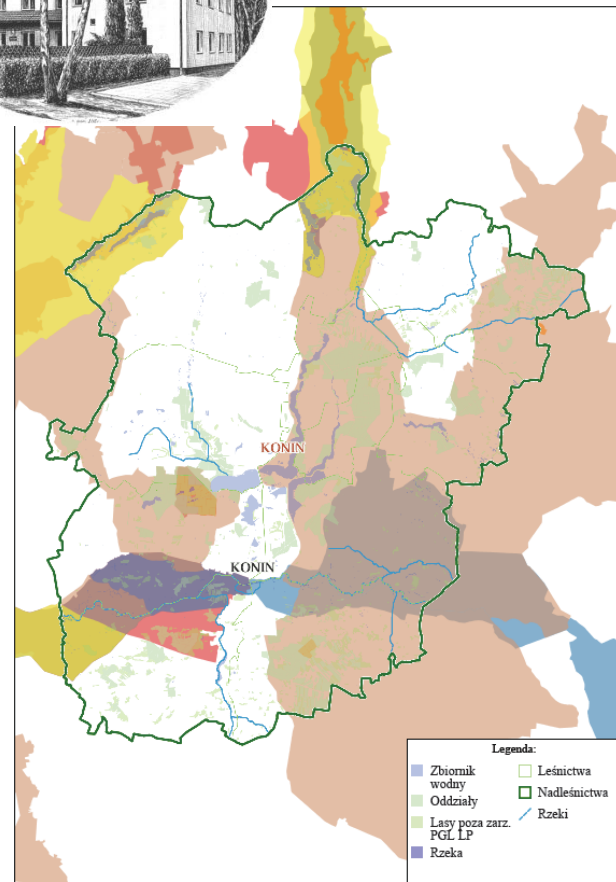
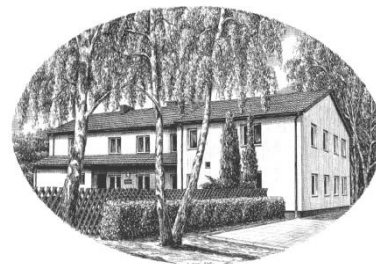
- rezerваты przyrody,
- parki krajobrazowe,
- obszary chronionego krajobrazu,
- obszary Natura 2000 specjalnej ochrony ptaków,
- obszary Natura 2000 specjalnej ochrony siedlisk
- pomniki przyrody,





Formy ochrony przyrody w Nadleśnictwie Konin reprezentowane są przez:

- rezerваты przyrody,
- parki krajobrazowe,
- obszary chronionego krajobrazu,
- obszary Natura 2000 specjalnej ochrony ptaków,
- obszary Natura 2000 specjalnej ochrony siedlisk
- pomniki przyrody,
- gatunki chronione roślin i zwierząt.





Rezerваты przyrody

**Na terenie zarządzanym przez Nadleśnictwo Konin
znajduje się pięć rezerwatów przyrody.**

1. Rezerwat „Mielno”

leśnictwo: Bieniszew oddziały: 111, 112, 113, 114
na łącznej powierzchni 94,43 ha.

2. Rezerwat „Bieniszew”

leśnictwo: Bieniszew oddziały: 100, 101, 102, 117, 118, 119
na łącznej powierzchni 144,10 ha.

3. Rezerwat „Sokółki”

leśnictwo: Bieniszew oddziały: 109, 110, 127, 128, 129, 130, 131, 143, 144, 145, 146
na łącznej powierzchni 238,92 ha.

4. Rezerwat „Pustelnik”

leśnictwo: Bieniszew oddziały: 115, 116, 132
na łącznej powierzchni 94,21 ha.

5. Rezerwat „Złota Góra”

leśnictwo: Brzeźno oddziały: 293, 294, 295, 296, 302
na łącznej powierzchni 121,14 ha.

**Łączna powierzchnia rezerwatów wynosi 692,80 ha
co stanowi blisko 5% całkowitej powierzchni nadleśnictwa.**





Rezerwat „Mielno”

Ustanowiony Zarządzeniem nr 513 Ministra Leśnictwa i Przemysłu Drzewnego z dnia 28 września 1957 roku

Celem ochrony przyrody w rezerwacie jest zachowanie biocenoz naturalnych i półnaturalnych, składających się na krajobraz jeziora Mielno oraz otaczających je, bagien, łąk i drzewostanów.

Rezerwat posiada obowiązujący plan ochrony ustanowiony Zarządzeniem Regionalnego Dyrektora Ochrony Środowiska w Poznaniu z dnia 28 maja 2018 r. w sprawie ustanowienia planu ochrony dla rezerwatu przyrody „Bieniszew”



Rezerwat Mielno – leśnictwo Bieniszew



Trzęsawisko – fragment zarastającego jeziora



Świetlista dąbrowa w rezerwacie
Bieniszew – leśnictwo Bieniszew



Brzoza niska

Rezerwat „Bieniszew”

**Ustanowiony Zarządzeniem Ministra Ochrony Środowiska,
Zasobów Naturalnych i Leśnictwa z dnia 14 czerwca 1996 roku**

Celem ochrony przyrody w rezerwacie jest utrzymanie i zabezpieczenie naturalnych procesów przyrodniczych w ekosystemach leśnych i nieleśnych oraz częściowe wspomaganie procesów regeneracyjnych w zbiorowiskach leśnych zniekształconych dawną gospodarką leśną.

Rezerwat posiada obowiązujący plan ochrony ustanowiony Zarządzeniem Regionalnego Dyrektora Ochrony Środowiska w Poznaniu z dnia 3 lutego 2017 r. w sprawie ustanowienia planu ochrony dla rezerwatu przyrody „Mielno”.



Kwaśna dąbrowa w
rezerwacie Bieniszew



Lasów Państwowych

Rezerwat „Sokółki”

**Ustanowiony Zarządzeniem Ministra Ochrony
Środowiska Zasobów Naturalnych i Leśnictwa z dnia 14
czerwca 1996 roku**

Celem ochrony przyrody w rezerwacie jest utrzymanie i
zabezpieczenie naturalnych procesów przyrodniczych w
ekosystemach leśnych, w tym przede wszystkim
spontanicznej regeneracji grądu środkowoeuropejskiego.

Rezerwat posiada obowiązujący plan ochrony ustanowiony
Zarządzeniem Regionalnego Dyrektora Ochrony
Środowiska w Poznaniu z dnia 8 marca 2018 r. w sprawie
ustanowienia planu ochrony dla rezerwatu przyrody
„Sokółki”.





*Torfianka w rezerwacie Pustelnik
– leśnictwo Bieniszew*



Jarzmianka większa

Rezerwat „Pustelnik”

**Ustanowiony Zarządzeniem Ministra Ochrony Środowiska
Zasobów Naturalnych i Leśnictwa z dnia 25 lipca 1997 roku.**

Celem ochrony przyrody w rezerwacie jest zachowanie warunków przebiegu naturalnych procesów przyrodniczych w ekosystemach leśnych ze szczególnym uwzględnieniem łęgu jesionowego z jarzmianką.

Rezerwat posiada obowiązujący plan ochrony ustanowiony Zarządzeniem Regionalnego Dyrektora Ochrony Środowiska w Poznaniu z dnia 8 marca 2018 r. w sprawie ustanowienia planu ochrony dla rezerwatu przyrody „Pustelnik”.



Las łęgowy

Rezerwat „Złota Góra”

Ustanowiony Zarządzeniem Ministra Ochrony Środowiska, Zasobów Naturalnych i Leśnictwa z dnia 14 czerwca 1996 roku.

Celem ochrony przyrody w rezerwacie jest zachowanie elementów krajobrazowych i przyrodniczych wzgórza Złota Góra wraz z siedliskami potencjalnych zespołów kwaśnej i świetlistej dąbrowy oraz grądu środkowoeuropejskiego.

Rezerwat posiada plan ochrony ustanowiony rozporządzeniem nr 17/07 Woj. Wielkopolskiego z dnia 20 lipca 2007 r. w sprawie ustanowienia planu ochrony dla rezerwatu przyrody „Złota Góra” zmieniony rozporządzeniem nr 26/07 Wojewody Wielkopolskiego z dnia 5 listopada 2007 r. zmieniające rozporządzenie w sprawie ustanowienia planu ochrony dla rezerwatu przyrody „Złota Góra”.



Wieża widokowa na szczycie Złotej Góry



Mozaika grądu i świetlistej dąbrowy na północnym skłonie Złotej Góry – leśnictwo Brzeźno



Widok z wieży widokowej



Kwaśna dąbrowa na szczycie Złotej Góry



Parki Krajobrazowe

Na terenie zarządzanym przez Nadleśnictwo Konin znajdują się trzy Parki Krajobrazowe.

1. Powidzki Park Krajobrazowy

leśnictwo: Skulsk oddziały od 17 do 29A,
na łącznej powierzchni 428,12 ha.

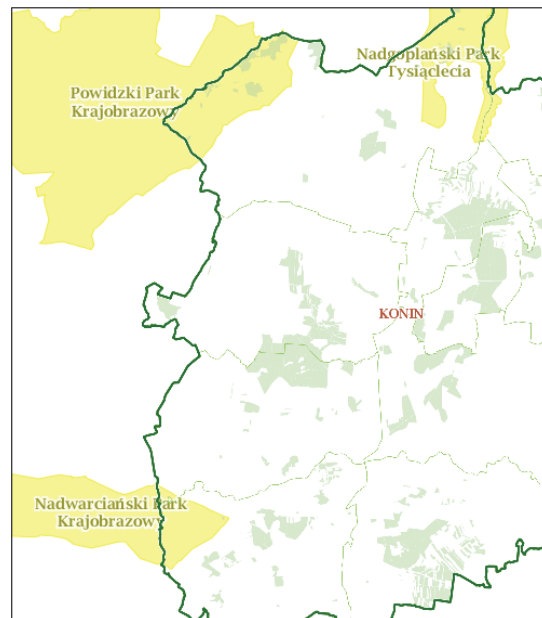
2. Nadwarciański Park Krajobrazowy

leśnictwo: Kowalewek oddziały 219, 224,
na łącznej powierzchni 3,91 ha.

3. Nadgoplański Park Krajobrazowy

leśnictwo: Skulsk oddziały od 1 do 10B,
na łącznej powierzchni 242,36 ha

**Łączna powierzchnia parków krajobrazowych
wynosi 674,39 ha co stanowi bliski 5%
całkowitej powierzchni nadleśnictwa.**



Marzanka wonna



*Wawrzynek wilczelyko i
rusalka pokrzywnik*

Powidzki Park Krajobrazowy

Powołany Rozporządzeniem nr 18 Wojewody Konińskiego z dnia 16 grudnia 1998 roku

Położony w województwie kujawsko-pomorskim i wielkopolskim na terenie powiatów mogileńskiego, gnieźnieńskiego, słupeckiego i konińskiego.

Powidzki Park Krajobrazowy obejmuje obszar o powierzchni **24.887,21 ha**

Do szczególnych celów ochrony na terenie parku należy: ochrona i zachowanie polodowcowego krajobrazu fragmentu Pojezierza Gnieźnieńskiego, a w szczególności – krajobrazu jezior rynnowych oraz pagórków morenowych i innych charakterystycznych form geomorfologicznych; zachowanie populacji rzadkich i chronionych gatunków roślin, zwierząt i grzybów oraz ich siedlisk; zachowanie naturalnych ekosystemów jezior i mokradeł; utrzymanie walorów kulturowych.



Wydra



Bocian czarny



Nadwarciański Park Krajobrazowy

Powołany został Rozporządzeniem nr 60 Wojewody Konińskiego z 19 października 1995 roku

Położony w województwie wielkopolskim na terenie powiatów: wrzesińskiego, jarocińskiego, słupeckiego i konińskiego.

Nadwarciański Park Krajobrazowy obejmuje obszar o **powierzchni 13.428 ha**

Park utworzony został w celu: zachowania pradolinowego krajobrazu doliny środkowej Warty z mozaiką siedlisk przyrodniczych (zwłaszcza wodnych i łąkowych), stwarzających dogodne warunki dla bytowania ptaków wodno-błotnych; oraz jako zabezpieczenie walorów kulturowych, związanych z osadnictwem na kępach wydmych i na krawędzi pradliny, w tym z ośrodkami władzy kościelnej i świeckiej w Łądzie, Ciążeniu i Pyzdrach.

Nadwarciański Park Krajobrazowy – leśnictwo Kowalewek





Nadgoplański Park Tysiąclecia

Powołany początkowo jako rezerwat krajobrazowy.

W 1992 roku Wojewoda Bydgoski utworzył park krajobrazowy pod nazwą "Nadgoplański Park Tysiąclecia".

W 2009 roku Wojewoda Wielkopolski utworzył „Nadgoplański Park Tysiąclecia” w województwie wielkopolskim.

Powierzchnia Parku w województwie wielkopolskim wynosi 3 074,59 ha.

Park obejmuje obszar gruntów, lasów, bagien i nieużytków oraz jeziora: Gopło, Skulskie, Paniewskie i Czarotwo, położone w gminach: Kruszwica, Jeziora Wielkie, Piotrków Kujawski i Skulsk.

Aktualnym celem ochrony parku jest zachowanie miejsc lęgowych ptaków, szczególnie populacji ptaków wodnych i błotnych; zachowanie siedlisk wykorzystywanych przez ptaki przelotne oraz zimujące; zachowanie torfowisk i innych środowisk wilgotnych oraz bagiennych i naturalnie ukształtowanego krajobrazu polodowcowego.



Lasów Państwowych

Obszary Chronionego Krajobrazu

**Na terenie zarządzanym przez
Nadleśnictwo Konin znajdują się cztery
Obszary Chronionego Krajobrazu**

1. Powidzko-Bieniszewski OCHK,
2. Goplańsko-Kujawski OCHK,
3. Złotogórski OCHK,
4. Pyzdrowski OCHK,

Wszystkie obszary chronionego krajobrazu zostały ustanowione Uchwałą Nr 53 Wojewódzkiej Rady Narodowej w Koninie z dnia 29 stycznia 1986 r. w sprawie ustalenia obszarów krajobrazu chronionego na terenie województwa konińskiego i zasad korzystania z tych obszarów

Łączna powierzchnia obszarów chronionego krajobrazu wynosi 10 391,01 ha co stanowi ponad 72% całkowitej powierzchni nadleśnictwa.

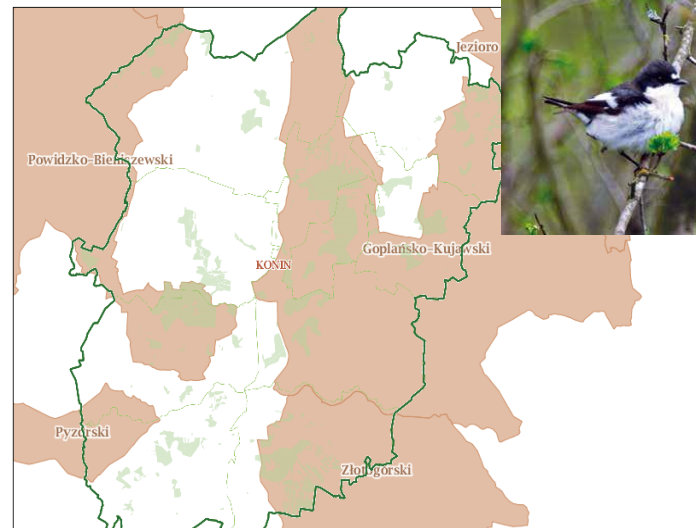
www.lasy.gov.pl



Konwalia majowa



Muchotłówka żałobna





Powidzko-Bieniszewski OCHK

Położony jest w województwie wielkopolskim na terenie powiatów mogileńskiego, gnieźnieńskiego, słupeckiego, konińskiego oraz Miasto Konin, obejmując obszar o powierzchni 46 000 ha.

Obszar ten w Nadleśnictwie Konin obejmuje częściowo tereny leśnictwa Kazimierz, Skulsk i Bieniszew (oddziały: od 17 do 29A, 81, 82, od 87 do 164 oraz od 168 do 176)
na łącznej powierzchni 2 547,94 ha.

Powidzko-Bieniszewski OCHK - Klasztor oo. Kamedułów w Bieniszewie





Goplańsko-Kujawski OCHK

Położony jest w województwie kujawsko-pomorskim i wielkopolskim na terenie powiatów mogileńskiego, kolskiego, konińskiego oraz Miasto Konin, obejmując obszar o powierzchni 66 000,00 ha.

Obszar ten w Nadleśnictwie Konin obejmuje częściowo tereny leśnictwa Skulsk (oddziały od 1 do, 10A, 10B), leśnictwa Belny (oddziały od 48 do 69, od 71 do 86 oraz od 88 do 90), leśnictwa Grąblin (oddziały od 219 do 251), leśnictwa Lubstów (oddziały od 11 do 17, od 19 do 31 oraz od 34C do 47A), leśnictwa Tokary (oddziały od 95 do 135, od 140 do 146, od 149 do 152A, od 155 do 156, 159, 163, od 199 do 202 oraz od 205 do 206) oraz całe leśnictwo Licheń na łącznej powierzchni 5 897,89 ha.





Pyzdrowski OCHK

Położony jest w województwie wielkopolskim na terenie powiatów mogileńskiego, gnieźnieńskiego, słupeckiego, konińskiego oraz Miasto Konin, obejmując obszar o powierzchni 30 000,00 ha.

Obszar ten w Nadleśnictwie Konin obejmuje trzy wydzielienia leśnictwa Kowalewek (oddział 219a, b oraz 224a) o łącznej powierzchni 3,91 ha.

Storczyk krwisty





Złotogórski OCHK

Położony jest w województwie wielkopolskim na terenie powiatów tureckiego, kolskiego, konińskiego oraz Miasta Konin, obejmując obszar o powierzchni 31 000 ha.

Obszar ten w Nadleśnictwie Konin obejmuje częściowo tereny leśnictwa Brzeźno (oddziały od 264 do 266, od 268 do 271, od 273 do 276 oraz od 278 do 361) na łącznej powierzchni 1 941,27 ha.

*Złotogórski OCHK - Głaz – pomnik
przyrody – leśnictwo Brzeźno*



Obszary Natura 2000

obszary specjalnej ochrony ptaków (OSO)

Na terenie zarządzanym przez Nadleśnictwo Konin znajdują się dwa obszary specjalnej ochrony ptaków (OSO)

1. „Ostoja Nadgoplańska” PLB040004, leśnictwo: **Skulsk** (oddziały od 1 do 10B) na łącznej powierzchni 248,13 ha.
2. „Dolina Środkowej Warty” PLB300002, leśnictwo: **Bieniszew** (oddziały od 176 do 182), **Kowalew** (oddziały od 183 do 224), **Brzeźno** (oddziały od 264 do 267 oraz 273), **Grąblin** (oddziały 236 oraz od 239 do 242) na łącznej powierzchni 373,64 ha.

Łączna powierzchnia obszarów specjalnej ochrony ptaków (OSO) wynosi 621,77 ha co stanowi ponad 4% całkowitej powierzchni nadleśnictwa.



Czernica

www.lasy.gov.pl

Perkozek



Ostoja Nadgoplańska PLB040004

Obszar wyznaczony rozporządzeniem Ministra Środowiska z dnia 21.07.2004 r. w sprawie obszarów specjalnej ochrony ptaków Natura 2000.

Położony jest w województwie kujawsko-pomorskim i wielkopolskim, powiaty: mogileński, radziejowski, inowrocławski, koniński, obejmując obszar o powierzchni 9 815,84 ha.

Obszar obejmuje gminy: Skulsk, Kruszwica, Jeziora Wielkie, Piotrków Kujawski.

Obszar posiada plan zadań ochronnych ustanowiony Zarządzeniem Regionalnego Dyrektora Ochrony Środowiska w Bydgoszczy i Regionalnego Dyrektora Ochrony Środowiska w Poznaniu z dnia 1 lutego 2016 r. w sprawie ustanowienia planu zadań ochronnych dla obszaru Natura 2000 Ostoja Nadgoplańska PLB040004



Grzybienie białe



Dolina Środkowej Warty PLB300002

Obszar wyznaczony rozporządzeniem Ministra Środowiska z dnia 21.07.2004 r. w sprawie obszarów specjalnej ochrony ptaków Natura 2000

Położony jest w województwie łódzkim i wielkopolskim, powiaty: turecki, wrzesiński, słupecki, poddębicki, Miasto Konin, jarociński, średzki, kolski, koniński, obejmując **obszar o powierzchni 57 104,36 ha**.

Obszar posiada plan zadań ochronnych ustanowiony Zarządzeniem Regionalnego Dyrektora Ochrony Środowiska w Poznaniu i Regionalnego Dyrektora Ochrony Środowiska w Łodzi z dnia 22 lutego 2022 r. w sprawie ustanowienia planu zadań ochronnych dla obszaru Natura 2000 Dolina Środkowej Warty PLB300002.



Żaba wodna

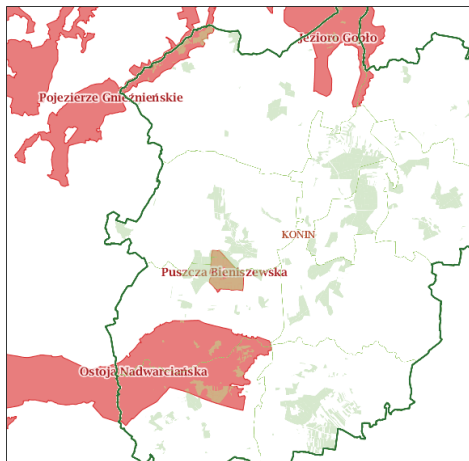
Obszary Natura 2000

obszary specjalnej ochrony siedlisk (SOO)

Na terenie zarządzanym przez Nadleśnictwo Konin znajdują się cztery obszary specjalnej ochrony siedlisk

1. „Jezioro Gopło” PLH040007, leśnictwo: **Skulsk** (oddziały od 1 do 10B) na łącznej powierzchni 248,13 ha.
2. „Ostoja Nadwarciańska” PLH300009, leśnictwo: **Bieniszew** (oddziały od 176 do 193), **Kowalewek** (oddziały od 197 do 211, od 218 do 219 oraz 224) na łącznej powierzchni 664,17 ha.
3. „Puszcza Bieniszewska” PLH300011, leśnictwo: **Bieniszew** (oddziały od 97 do 102, od 109 do 119, od 127 do 135, od 143 do 149 oraz 150), **Kazimierz** (oddziały od 89 do 92) na łącznej powierzchni 906,79 ha.
4. „Pojezierze Gnieźnieńskie” PLH300026, leśnictwo: **Skulsk** (oddziały od 17 do 26A oraz 29A) na łącznej powierzchni 290,78 ha.

Łączna powierzchnia obszarów specjalnej ochrony siedlisk (SOO) wynosi 2 109,87 ha co stanowi blisko 15% całkowitej powierzchni nadleśnictwa.



Jezioro Gopło PLH040007

Obszar ujęty w Decyzji Komisji z dnia 12 grudnia 2008 r. przyjmującej na mocy dyrektywy Rady 92/43/EWG drugi zaktualizowany wykaz terenów mających znaczenie dla Wspólnoty składających się na kontynentalny region biogeograficzny.

Obecnie obowiązującym aktem wyznaczającym obszar jest Rozporządzenie Ministra Klimatu i Środowiska z dnia 19 października 2021 r. w sprawie specjalnego obszaru ochrony siedlisk Jezioro Gopło (PLH040007).

Położony jest w województwie kujawsko-pomorskim i wielkopolskim, powiaty: mogileński, radziejowski, inowrocławski, koniński, obejmując obszar o powierzchni 13 459,42 ha.

Obszar posiada plan zadań ochronnych przyjęty Zarządzeniem Regionalnego Dyrektora Ochrony Środowiska w Bydgoszczy i Regionalnego Dyrektora Ochrony Środowiska w Poznaniu z dnia 18 marca 2014 r. w sprawie ustanowienia planu zadań ochronnych dla obszaru Natura 2000 Jezioro Gopło PLH040007 zmienionym Zarządzeniem Regionalnego Dyrektora Ochrony Środowiska w Bydgoszczy i Regionalnego Dyrektora Ochrony Środowiska w Poznaniu z dnia 23 września 2015 r. zmieniające zarządzenie w sprawie ustanowienia planu zadań ochronnych dla obszaru Natura 2000 Jezioro Gopło PLH040007.



*Świtezianka na
grązelu*

Ostoja Nadwarciańska PLH300009

Obszar ujęty w Decyzji Komisji z dnia 13 listopada 2007 r. przyjmującej na mocy dyrektywy Rady 92/43/EWG pierwszy zaktualizowany wykaz terenów mających znaczenie dla Wspólnoty, składających się na kontynentalny region biogeograficzny.

Obecnie obowiązującym aktem wyznaczającym obszar jest Rozporządzenie Ministra Klimatu i Środowiska z dnia 4 marca 2022 r. w sprawie specjalnego obszaru ochrony siedlisk Ostoja Nadwarciańska (PLH300009)

Położony jest w województwie wielkopolskim, powiaty: wrzesiński, słupecki, Miasto Konin, jarociński, koniński, obejmując **obszar o powierzchni 26 653,07 ha.**

Obszar posiada plan zadań ochronnych przyjęty Zarządzeniem Regionalnego Dyrektora Ochrony Środowiska w Poznaniu z dnia 14 marca 2014 r. w sprawie ustanowienia planu zadań ochronnych dla obszaru Natura 2000 Ostoja Nadwarciańska PLH300009 zmieniony Zarządzeniem Regionalnego Dyrektora Ochrony Środowiska w Poznaniu z dnia 19 listopada 2014 r. zmieniającym zarządzenie w sprawie ustanowienia planu zadań ochronnych dla obszaru Natura 2000 Ostoja Nadwarciańska PLH300009.



*Ostoja Nadwarciańska -
Sosnowy bór chrobotkowy*



Puszcza Bieniszewska PLH300011

Obszar ujęty w Decyzji Komisji z dnia 13 listopada 2007 r. przyjmującej na mocy dyrektywy Rady 92/43/EWG pierwszy zaktualizowany wykaz terenów mających znaczenie dla Wspólnoty, składających się na kontynentalny region biogeograficzny

Obecnie obowiązującym aktem wyznaczającym obszar jest Rozporządzenie Ministra Środowiska z dnia 29 sierpnia 2018 r. w sprawie specjalnego obszaru ochrony siedlisk Puszcza Bieniszewska (PLH300011)

Położony jest w województwie wielkopolskim, powiat: koniński, obejmując obszar o powierzchni 953,96 ha.

Obszar posiada plan zadań ochronnych przyjęty Zarządzeniem nr 12/13 Regionalnego Dyrektora Ochrony Środowiska w Poznaniu z dnia 20 grudnia 2013 r. w sprawie ustanowienia planu zadań ochronnych dla obszaru Natura 2000 Puszcza Bieniszewska PLH300011



Puszcza Bieniszewska- Grąd środkowoeuropejski



Pojezierze Gnieźnieńskie PLH300026

Obszar ujęty w Decyzja Komisji z dnia 12 grudnia 2008 r. przyjmującej na mocy dyrektywy Rady 92/43/EWG drugi zaktualizowany wykaz terenów mających znaczenie dla Wspólnoty składających się na kontynentalny region biogeograficzny

Obecnie obowiązującym aktem wyznaczającym obszar jest Rozporządzenie Ministra Środowiska z dnia 12 kwietnia 2018 r. w sprawie specjalnego obszaru ochrony siedlisk Pojezierze Gnieźnieńskie (PLH300026)

Położony jest w województwie wielkopolskim i kujawsko-pomorskim, powiaty: mogileński, gnieźnieński, słupecki, koniński, obejmując **obszar o powierzchni 15 922,12 ha.**

Obszar posiada plan zadań ochronnych przyjęty Zarządzeniem Regionalnego Dyrektora Ochrony Środowiska w Poznaniu i Regionalnego Dyrektora Ochrony Środowiska w Bydgoszczy z dnia 7 kwietnia 2014 r. w sprawie ustanowienia planu zadań ochronnych dla obszaru Natura 2000 Pojezierze Gnieźnieńskie PLH300026 zmienione Zarządzeniem Regionalnego Dyrektora Ochrony Środowiska w Poznaniu i Regionalnego Dyrektora Ochrony Środowiska w Bydgoszczy z dnia 2 września 2015 r. zmieniające zarządzenie w sprawie ustanowienia planu zadań ochronnych dla obszaru Natura 2000 Pojezierze Gnieźnieńskie PLH300026



*Pojezierze Gnieźnieńskie -
Grodzisko w skansenie Mrówki*

Pomniki przyrody

**Na terenie Nadleśnictwa Konin znajduje się 18 pomników przyrody
w tym 14 okazałych drzew i 1 grupa drzew oraz 3 głazy narzutowe**

- **13 szt. dębów szypułkowych:** 4 szt. w leśnictwie **Bieniszew** (oddz. 110a, 109b, 109b oraz 156j), 1 szt. w leśnictwie **Kazimierz** (oddz. 48d), 2 szt. w leśnictwie **Skulsk** (oddz. 11b oraz 42b), 2 szt. w leśnictwie **Brzeźno** (oddz. 301k oraz 268a), 3 szt. w leśnictwie **Lubstów** (oddz. 8a, 42a oraz 1r) oraz 1 szt. w leśnictwie **Tokary** (oddz. 128b),
- **1 szt. graba pospolitego:** leśnictwo **Lubstów** (oddz. 21j),
- **grupa 7 dębów szypułkowych:** leśnictwo **Bieniszew** (oddz.: 122b (5 szt.), 123d (1 szt.), 132f (1 szt.)),
- **3 szt. głazów narzutowych:** 2 szt. granitów w leśnictwie **Brzeźno** (oddz. 307g oraz 354p) oraz 1 szt. gnejsu biotytowego w leśnictwie **Brzeźno** (oddz. 338b).



Strefy ochrony wokół gniazd chronionych gatunków ptaków

W drzewostanach Nadleśnictwa Konin ustalono dwie strefy ochrony wokół miejsca rozrodu i regularnego przebywania:

1 strefę ochrony wokół miejsca rozrodu i regularnego przebywania bielika *Haliaeetus albicilla*
(decyzja Regionalnego Dyrektora Ochrony Środowiska w Poznaniu nr WPN-II.6442.40.2014.AS.2 z 6 sierpnia 2014 r.)
oraz

1 strefę ochrony wokół miejsca rozrodu i regularnego bociana czarnego *Ciconia nigra*
(decyzja Regionalnego Dyrektora Ochrony Środowiska w Poznaniu nr WPN-II.6442.69.2011.EH z 7 czerwca 2011 r.)

Łączna powierzchnia stref ochrony wokół miejsca rozrodu i regularnego przebywania wynosi 87,18 ha, z czego na ochronę całoroczną przypada 23,20 ha.

Obecnie Nadleśnictwo Konin jest w trakcie uzgodnień z Regionalną Dyрекcją Ochrony Środowiska w Poznaniu ws. likwidacji strefy ochrony wokół miejsca rozrodu i regularnego przebywania bielika *Haliaeetus albicilla* oraz ustanowienia 3 nowych stref ochrony wokół miejsca rozrodu i regularnego przebywania bielika *Haliaeetus albicilla*.



Ochrona gatunkowa

Na terenie Nadleśnictwa Konin stwierdzono występowanie gatunków podlegających ochronie całkowitej lub częściowej:

43 gatunki roślin i porostów,
20 gatunków bezkręgowców,
5 gatunków ryb,
12 gatunków płazów,
4 gatunki gadów,
174 gatunki ptaków,
19 gatunków ssaków.

Siedliska Natura 2000

Na terenie Nadleśnictwa Konin wyróżniono sześć typów siedlisk leśnych na łącznej powierzchni 1 177,67 ha oraz sześć typów siedlisk nieleśnych na łącznej powierzchni 25,08 ha .

Wśród nich wyróżniono:

grądy 9170 (59% powierzchni siedlisk przyrodniczych),
łągi 91E0 (19% powierzchni siedlisk przyrodniczych),
ciepłolubne dąbrowy 91I0 (4% powierzchni siedlisk przyrodniczych).



Powierzchnie obszarów cennych przyrodniczo

W **kategorii I** wyznaczono obszary o łącznej powierzchni **1930,70 ha**

(co stanowi **13,4 %** całkowitej powierzchni nadleśnictwa)

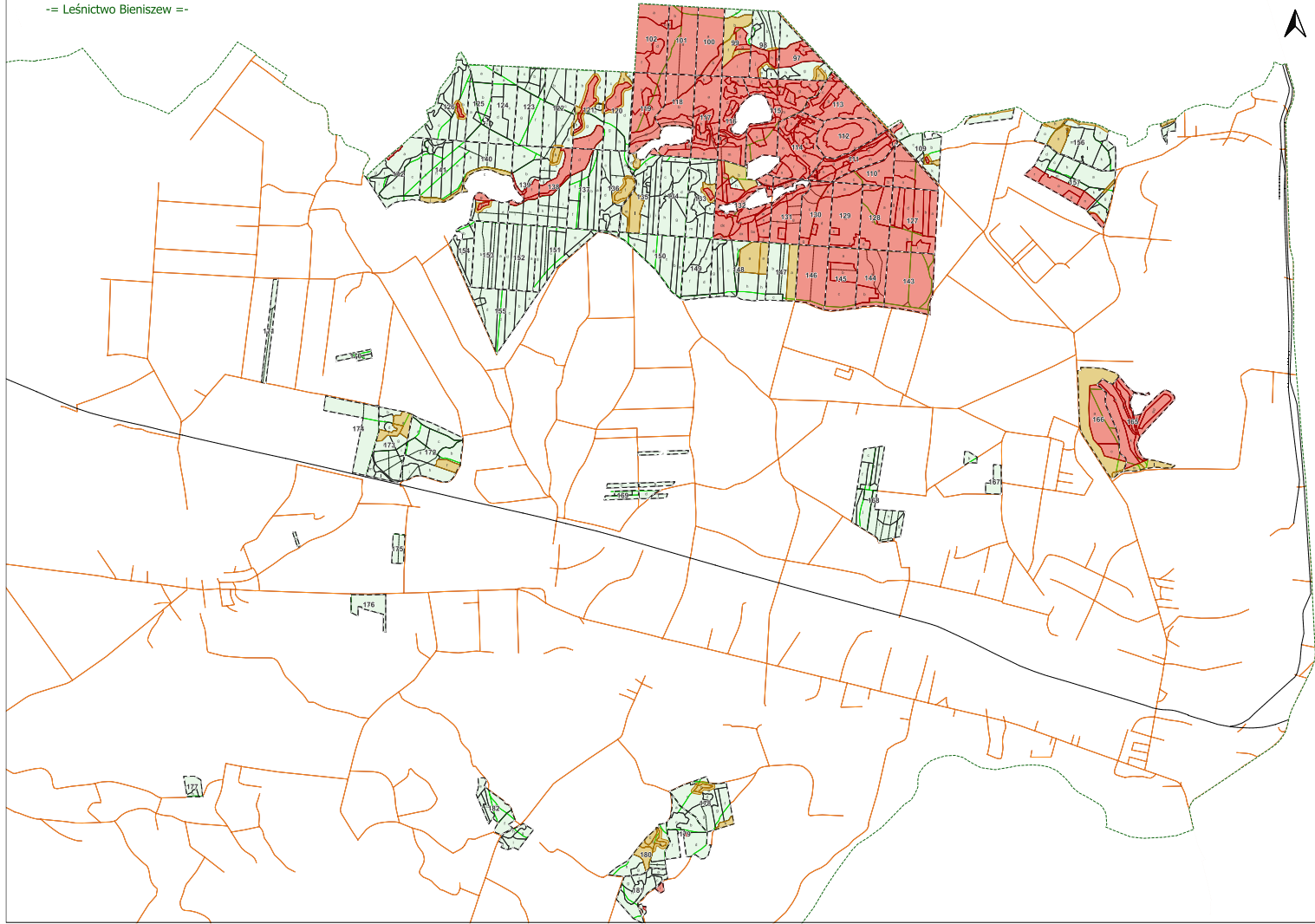
w **kategorii II** wyznaczono obszary o łącznej powierzchni **1127,86 ha**

(co stanowi **7,8 %** całkowitej powierzchni nadleśnictwa).

Łączna powierzchnia na terenie Nadleśnictwa Konin wynosi: 3058,56 ha, co stanowi 21,3 %

Wyznaczenie obszarów cennych przyrodniczo jest efektem końcowym cyklu spotkań eksperckich w ramach Ogólnopolskiej Narady o Lasach, których celem było wypracowanie kierunkowych wytycznych dotyczących kierunków reformy modelu gospodarki leśnej, żeby dostosować obecny model ochrony i użytkowania lasów do aktualnych uwarunkowań społecznych, gospodarczych i klimatycznych.

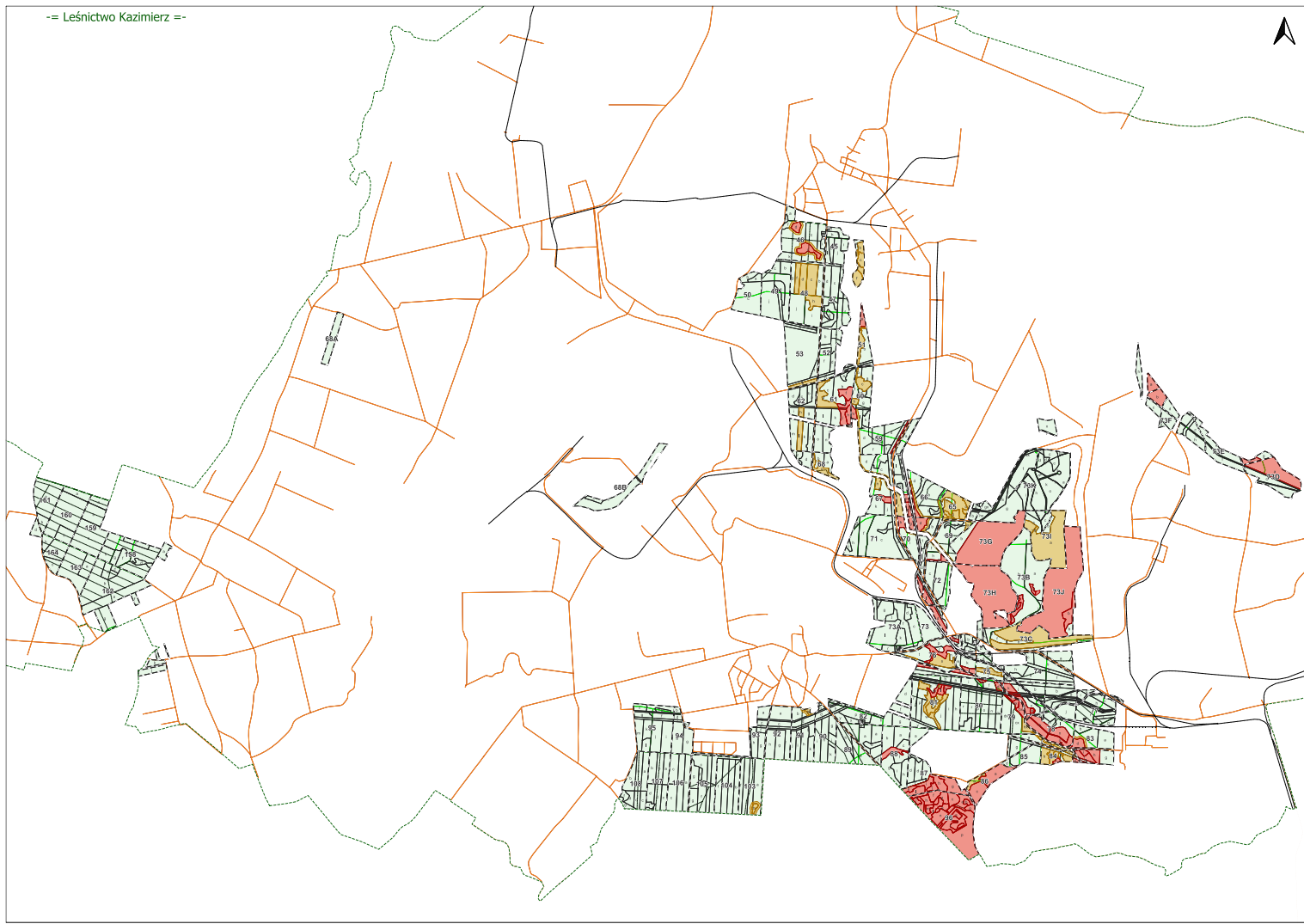
Następnie Dyrektor Generalny Lasów Państwowych pismem z 4 grudnia 2024 r. (zn. spr.: OP.722.6.2024) dot. propozycji wzmocnienia ochrony leśnych zasobów przyrodniczych w Lasach Państwowych określił kryteria które stały się podstawą do wskazania oraz zakwalifikowania do odpowiedniej kategorii wydzieleń w nadleśnictwach.



Leśnictwo Bieniszew

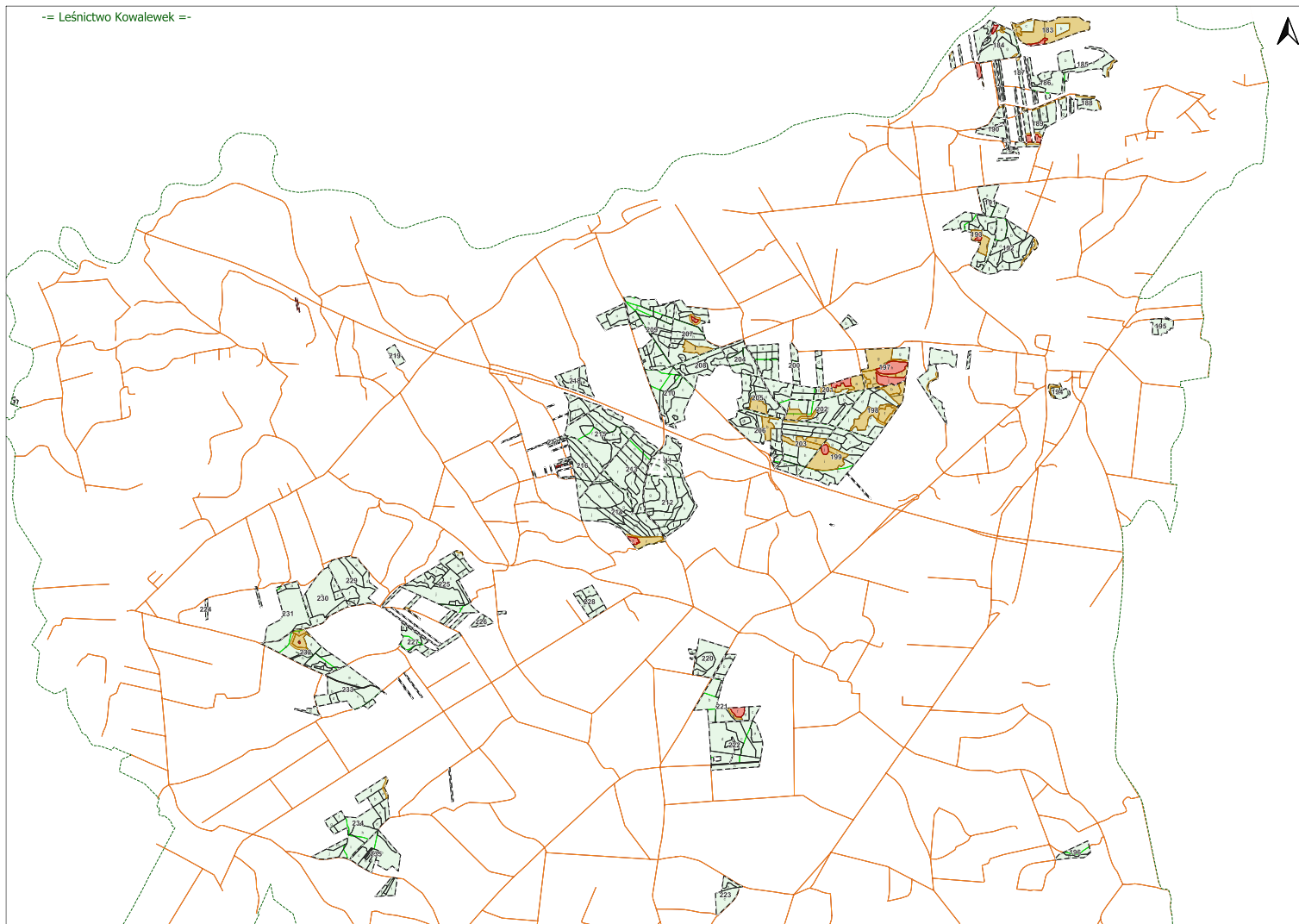
Pow.	1 720,93 ha
Kat. 1	687,93 ha
	40,0 %
Kat.2	112,57 ha
	6,5 %
Kat.1+2	800,50 ha
	46,5 %

--= Leśnictwo Kazimierz ==



Leśnictwo Kazimierz

Pow.	1 835,54 ha
Kat. 1	281,60 ha
	15,3 %
Kat.2	133,17 ha
	7,3 %
Kat.1+2	414,77 ha
	22,6 %



Leśnictwo Kowalewek

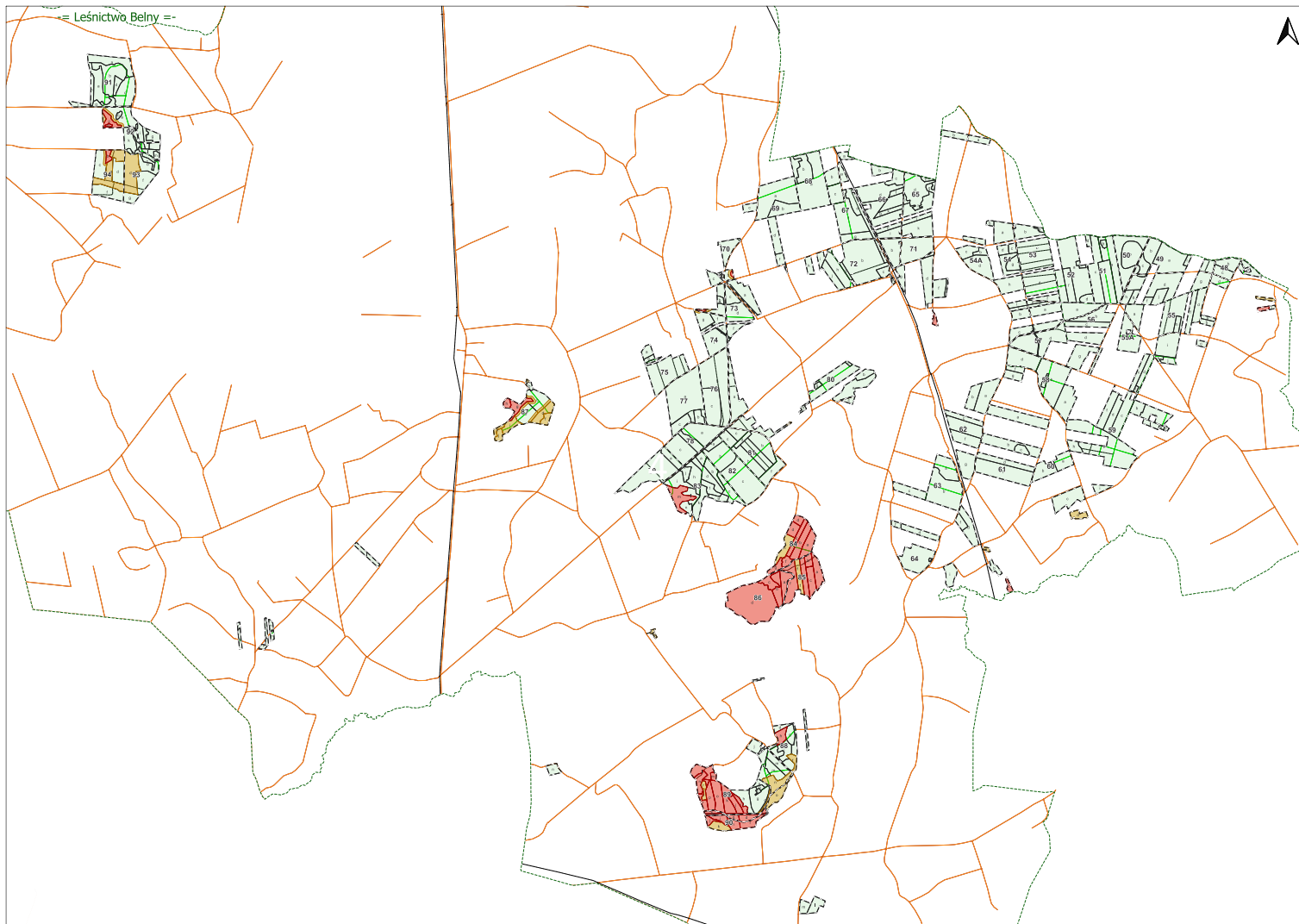
Pow.	1 094,86 ha
Kat. 1	17,22 ha
	1,6 %
Kat.2	98,49 ha
	9,0 %
Kat.1+2	115,71 ha
	10,6 %

-- Leśnictwo Skulsk --



Leśnictwo Skulsk

Pow.	1 289,76 ha
Kat. 1	112,76 ha
	8,7 %
Kat.2	171,47ha
	13,3 %
Kat.1+2	284,23 ha
	22,0 %



Leśnictwo Belny

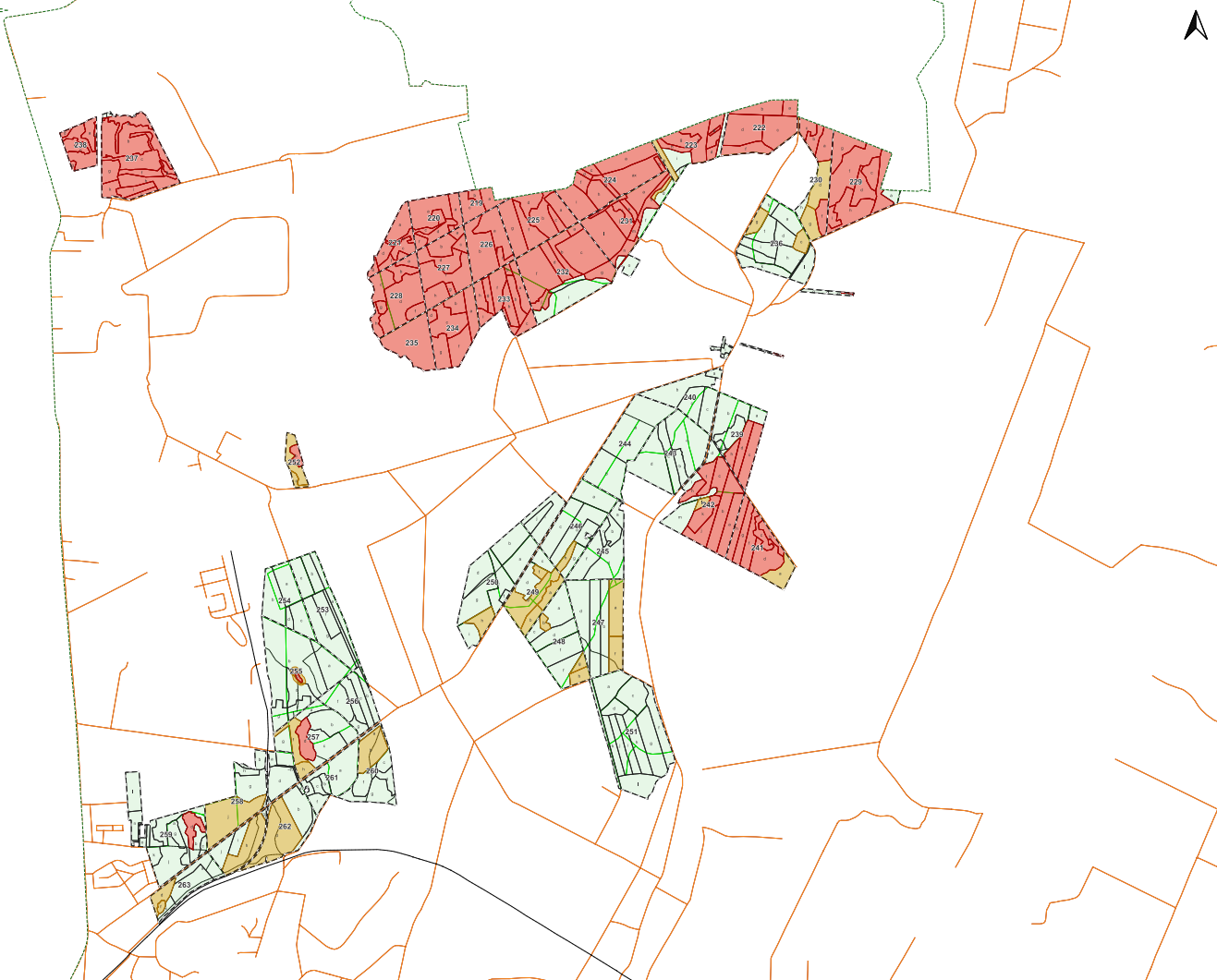
Pow.	1195,20 ha
Kat. 1	101,40 ha
	8,5 %
Kat.2	44,75 ha
	3,7 %
Kat.1+2	146,15 ha
	12,2 %

-- Leśnictwo Brzeźno --



Leśnictwo Brzeźno

Pow.	1 998,87 ha
Kat. 1	150,10 ha
	7,5 %
Kat.2	136,58 ha
	6,8 %
Kat.1+2	186,68 ha
	14,3 %



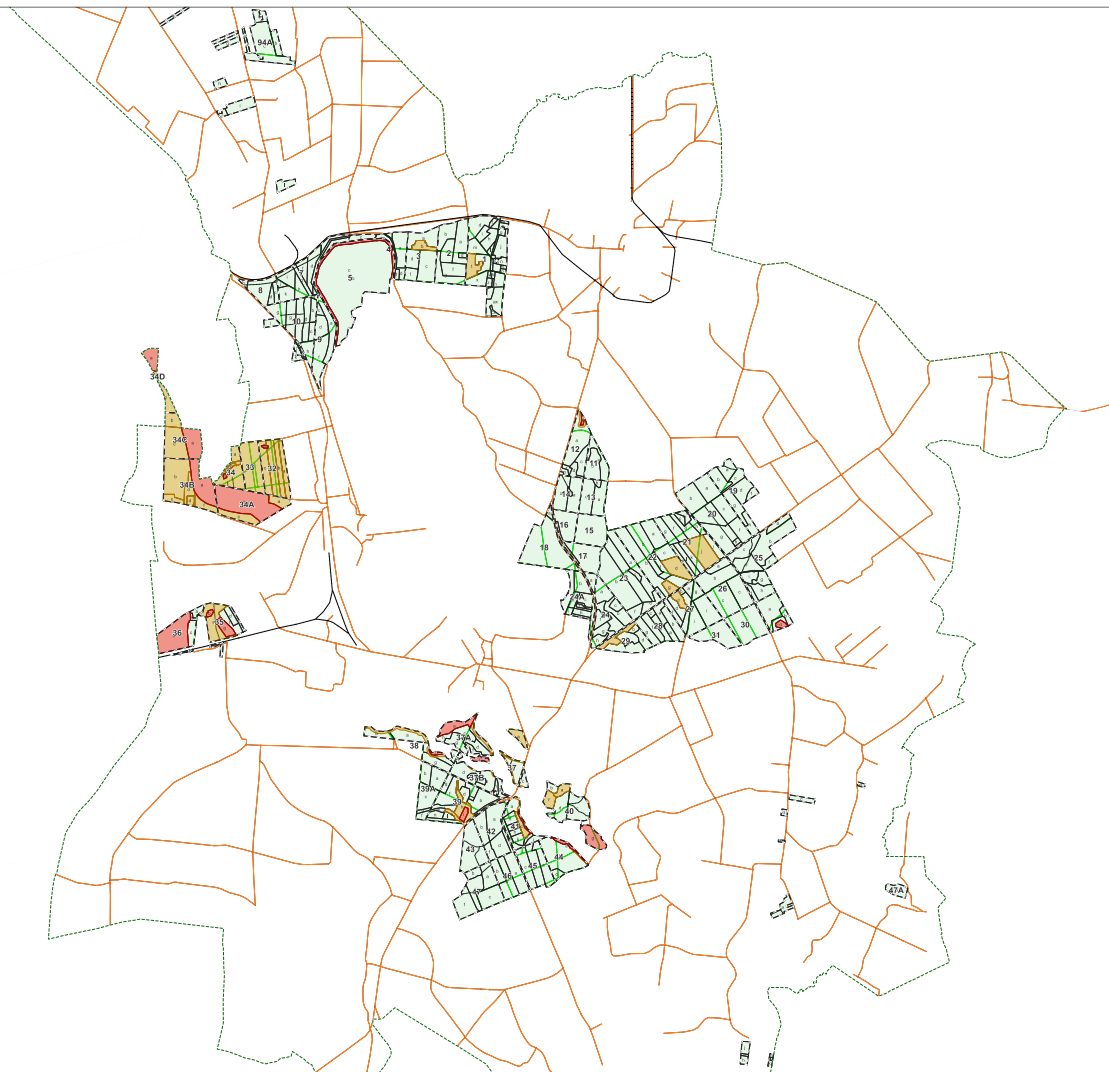
Leśnictwo Grąblin

Pow.	1 074,46 ha
Kat. 1	441,94 ha
	41,1 %
Kat.2	100,13 ha
	9,3 %
Kat.1+2	542,07 ha
	50,5 %



Leśnictwo Lubstów

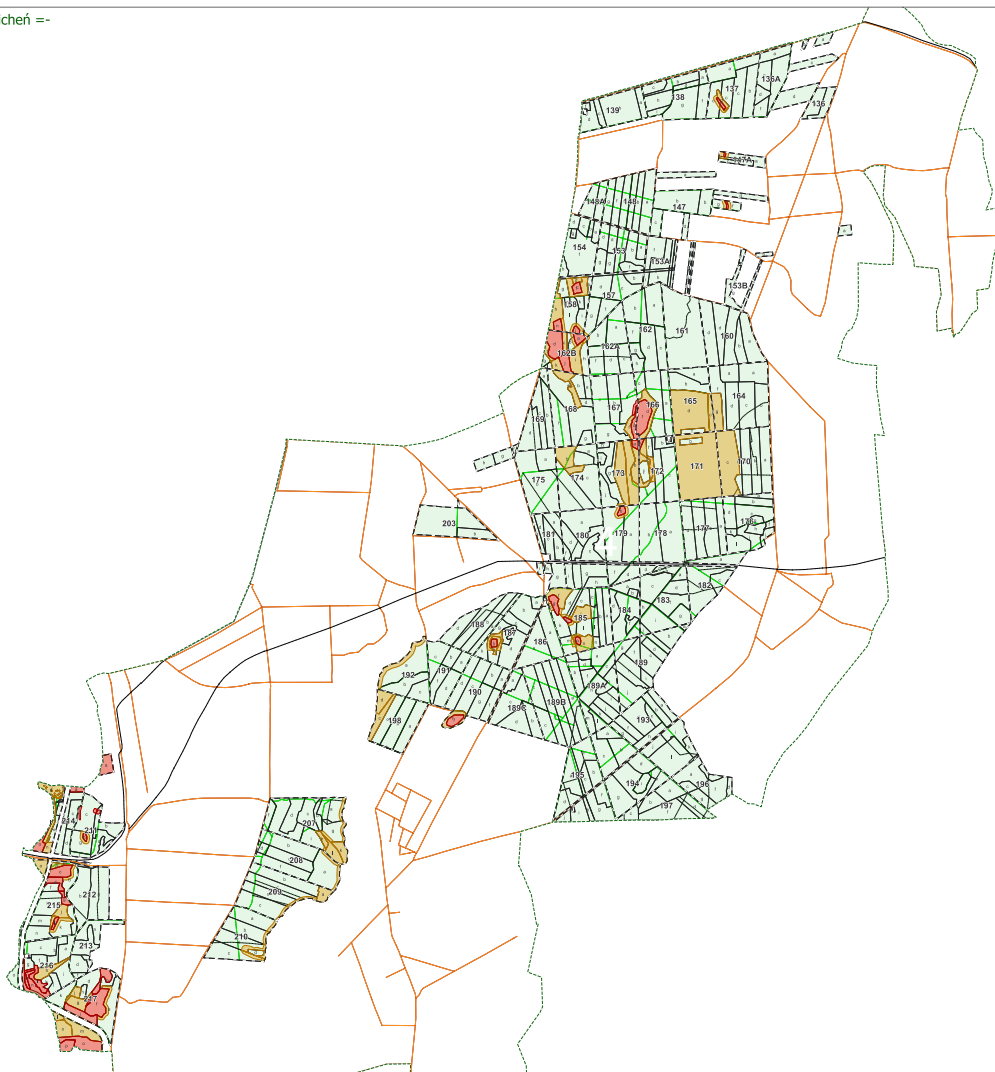
Pow.	1 171,82 ha
Kat. 1	74,42 ha
	6,4 %
Kat.2	139,14 ha
	11,9 %
Kat.1+2	213,56 ha
	18,2 %

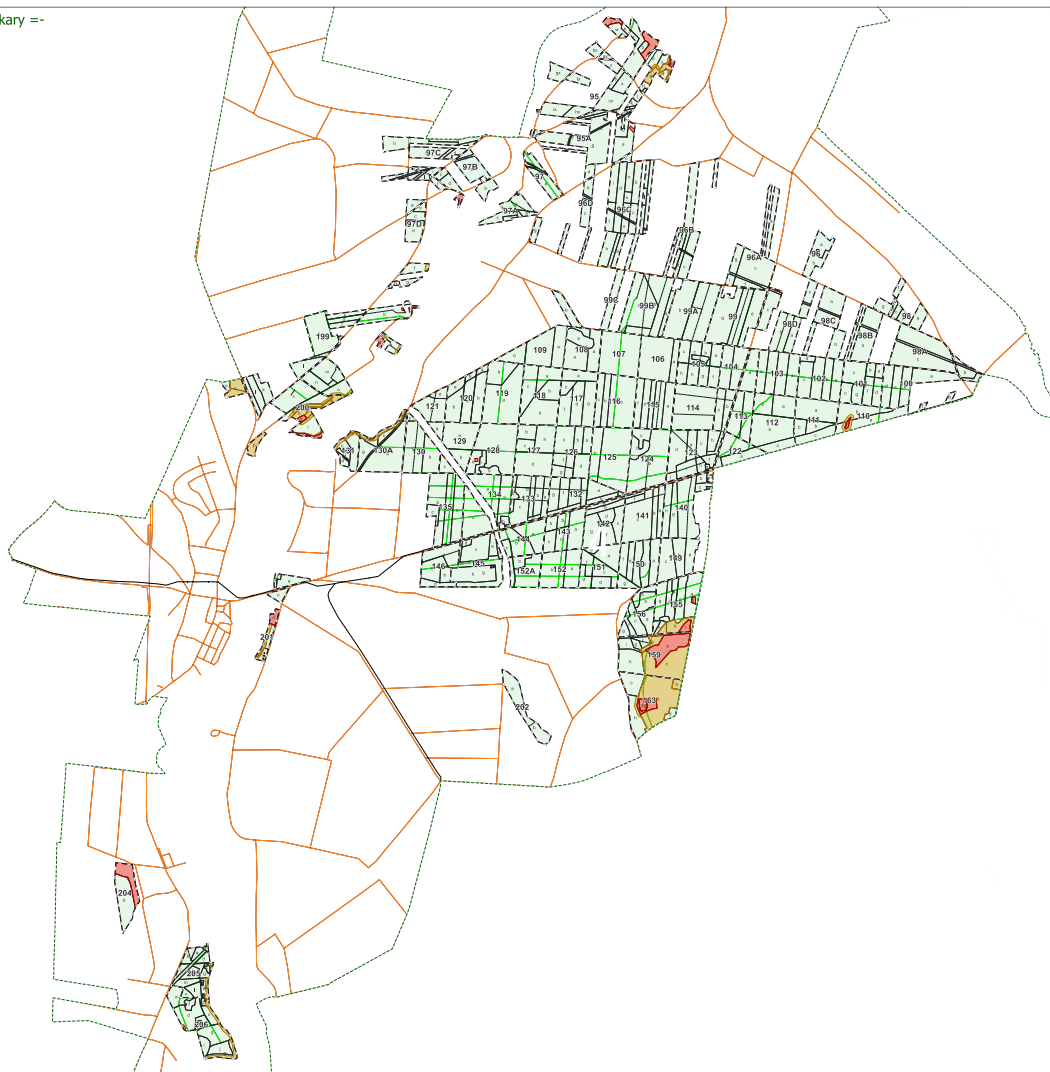




Leśnictwo Licheń

Pow.	1 509,65 ha
Kat. 1	42,02 ha
	2,8 %
Kat.2	140,85 ha
	9,3 %
Kat.1+2	182,87 ha
	12,1 %





Pow.	1 499,10 ha
Kat. 1	21,31 ha
	1,4 %
Kat.2	50,71 ha
	3,4 %
Kat.1+2	72,02 ha
	4,8 %

1 499,10 ha

21,31 ha

50,71 ha

Kat.1+2

72,02 ha

4,8 %



Las Państwowe

Podstawowe informacje z zakresu gospodarki leśnej

Hodowla lasu

Odnowienia naturalne uznane w Nadleśnictwie Konin w latach 2022-2024

2022 r.: 29,20 ha

2023 r.: 19,39 ha

2024 r.: 3,07 ha

Łącznie: 51,66 ha





Lasów Państwowych

Podstawowe informacje z zakresu gospodarki leśnej

Hodowla lasu - Odnowienia naturalne



Podstawowe informacje z zakresu gospodarki leśnej

Dane średnioroczne z okresu obowiązywania PUL 2017-2024

- Odnowienia i zalesienia – 133 ha
- Pielęgnacja upraw – 440 ha



Gatunki:

Sosna –

poz. Igl. -

Dąb -

Buk –

Poz. liściaste

Podstawowe informacje z zakresu gospodarki leśnej

Dane średnioroczne z okresu obowiązywania PUL 2017-2024

- Czyszczenia wczesne – 120 ha
- Czyszczenia późne – 97 ha
- Trzebieże wczesne – 220 ha
- Trzebieże późne – 484 ha



Podstawowe informacje z zakresu gospodarki leśnej

Dane średnioroczne z okresu obowiązywania PUL 2017-2024

- Rębnia zupełna – 27 ha



Rębnia złożona – 93 ha



Ponadto nadleśnictwo w omawianym okresie wykonało 49 ha rębni ze względów sanitarnych w proporcji: 10 ha zrębów zupełnych do 39 ha zrębów złożonych

Podstawowe informacje z zakresu gospodarki leśnej

W czasie obowiązywania obecnego planu urządzenia lasu w Nadleśnictwie Konin zamieniliśmy rębnie z cięciami zupełnymi na rębnie złożone na pow. ok 130 ha

Ponadto na wielu wykonywanych zgodnie z planem stosujemy modyfikacje pozwalające wykorzystać naloty, podrosty, II piętra z odnowień nat. i podsadzeń.

L.p.	Adres leśny	Rębnia wg PUL	Rębnia po zmianie *	Pow. manipul.
1	02-103 -d	IIIAU	IIIBU	5,15
2	02-106 -c	IIIA	IIA	4,48
3	02-108 -c	IIIAU	IIIBU	1,93
4	02-81 -i	IIIAU	IIIBU	5,27
5	02-88 -a	IIIAU	IIIBU	4,36
6	02-88 -f	IIIAU	IIIBU	2,39
7	02-93 -g	IIIAU	IIIBU	2,98
8	04-1 -g	IIIA	IIA	3,88
9	04-6 -f	IIIAU	IIIBU	3,6
10	04-6 -h	IIIAU	IIIBU	1,4
Razem				35,44



Podstawowe informacje z zakresu gospodarki leśnej

Pozyskanie drewna – średnioroczny etat nadleśnictwa to 60 500 m³ drewna

W trakcie obowiązywania PUL nadleśnictwo pozyskało 95 tys. m³ drewna z cięć o charakterze sanitarnym tj. drzew zamierających i martwych co daje średniorocznie 12 tys m³ (ok. 20 % rocznego pozyskania)

Dodatkowo okoliczni mieszkańcy wyrabiają ok. 3 tys m³ drewna samowYROBEM





Podstawowe informacje z zakresu gospodarki leśnej

Ochrona lasu

Nadleśnictwo corocznie wykonuje około 55 ha nowych grodzień upraw leśnych oraz dodatkowo ok. 90 ha zabezpieczamy przed zgryzaniem repelentami.

Dużo wysiłku poświęcamy na dbanie o czystość w lesie, a zbieramy ich ok. 150 m³ rocznie i przeznaczamy na ten cel ok 50 tys zł.





Podstawowe informacje z zakresu gospodarki leśnej

Stan zdrowotny drzewostanów Nadleśnictwa Konin jest dobry. Mimo że drzewostany nawiedzane były przez różne niekorzystne czynniki, to stan sanitarny utrzymany jest na wysokim poziomie.

Na terenie Nadleśnictwa Konin w ostatnich latach zanotowano szkody od:

- a) suszy i obniżenia się poziomu wód – we wszystkich leśnictwach odnotowywane są corocznie szkody powstałe w wyniku niedobory wody. Świadczy o tym intensywnie wydzielający się posusz, który usuwany jest na bieżąco;
- b) silnych wiatrów: szkody spowodowane porywistymi wiatrami obserwowane były w ostatnich latach 2015-2024 we wszystkich leśnictwa w różnym nasileniu. Zaistniałe szkody nie miały znaczenia gospodarczego, ponieważ szkody występowały na małych powierzchniach lub były rozproszone po całym drzewostanie. Wywroty i złomy powstałe w wyniku działania silnych wiatrów są usuwane na bieżąco,
- c) podtopienia i zalania: 2017, 2018, 2021, 2024 roku odnotowano mało znaczące szkody powstałe w wyniku lokalnych podtopień,



Las Państwowy

100 LAT
1924-2024
Lasów Państwowych

Podstawowe informacje z zakresu gospodarki leśnej





Podstawowe informacje z zakresu gospodarki leśnej

Na terenie Nadleśnictwa Koni w ostatnich latach zanotowano szkody od:

d) niskich temperatur: najwyższe szkody powodowane przez przymrozki wczesne i późne odnotowano w 2011, 2022 i 2024 roku,

e) oparzenia słoneczne upraw odnotowano w 2023 r.

f) szkodników wtórnych:

- w drzewostanach sosnowych nie stanowią większego problemu gospodarczego. Owadem przyczyniającym się do wydzielania posuszu jest przypłaszczek granatek oraz w mniejszym stopniu cetyniec większy i mniejszy,

- w drzewostanach dębowych po suszy w latach 2015-2017 wystąpił opiętek dwuplamkowy, dodatkowo od 2019 roku obserwowany i zwalczany jest wyrzynnik dębowiec i rozwiertki. Drzewostany opalone przez te gatunki są systematycznie porządkowane, a zasiedlony surowiec wywożony z lasu. Od 2018 roku pojawiły się uszkodzenia w drzewostanach dębowych powodowane przez gąsienice motyli z rodziny miernikowcowatych, jednak szkody powstałe w wyniku ich żeru nie stanowią zagrożenie dla trwałości lasu,



Podstawowe informacje z zakresu gospodarki leśnej

Na terenie Nadleśnictwa Konin w ostatnich latach zanotowano szkody od:

g) szkodników pierwotnych: Nadleśnictwo jest oddalone od wszystkich głównych i większych obszarów gradacyjnych szkodników pierwotnych sosny. W ostatnich latach stwierdzono na podstawie prac prognostycznych oraz obserwacji terenowych występowanie następujących gatunków szkodników owadzych:

- Borecznik sosnowy – 2014, 2019, 2021 (zabiegi ratownicze 1995),
- Barczatka sosnowa – 2013, 2014, 2019 (zabiegi ratownicze 2013, 2014),
- Brudnica mniszka – 2014, 2019-2022, 2024 (zabiegi ratownicze 2014),
- Strzygonia choinówka – 2012, 2024.

W bieżącym 10-leciu istnieje w dalszym ciągu potencjalne zagrożenie ze strony pierwotnych szkodników liściożernych zarówno sosny jak i gatunków liściastych. Opracowane natężenia występowania zagrożeń przez szkodniki pierwotne stanowiły podstawę do zaktualizowania ilości partii kontrolnych jesiennych poszukiwań szkodników pierwotnych sosny ze 127 do 72 sztuk.



Las Państwowe

100 LAT
1924-2024
Lasów Państwowych

Podstawowe informacje z zakresu gospodarki leśnej





Lasów Państwowych

Podstawowe informacje z zakresu gospodarki leśnej





Podstawowe informacje z zakresu gospodarki leśnej

Na terenie Nadleśnictwa Konin w ostatnich latach zanotowano szkody od:

h) zwierzyny: szkody w uprawach powodowane były głównie przez sarny i jelenie, a w młodnikach przez jelenie i łosie. W ostatnich latach coraz więcej pojawia się szkód powodowanych w drzewostanach przez bobry.

i) jemioly: od 2019 r. na terenie Nadleśnictwa Konin obserwujemy rozprzestrzenianie się jemioly w drzewostanach zarówno na gatunkach iglastych (od 150 do 200 ha) jak i liściastych (od 5 do 10 ha). Porażone osobniki są systematycznie usuwane w ramach zabiegów gospodarczych. Dzięki takiemu działaniu rozprzestrzenianie jemioly zostało w znaczący sposób spowolnione.

j) pasożytniczych grzybów: zagrożenie ze strony pasożytniczych grzybów występuje głównie w drzewostanach sosnowych na gruntach porolnych, szczególnie od huby korzeniowej i opieńki. W drzewostanach ponadto odnotowano występowanie osutki sosny, huby sosny, zamieranie dębów, olch i jesionów. W 2016 i 2017 r. na skutek trwającej suszy osłabione drzewostany na powierzchni około 1300 ha zostały porażone przez grzyba *Sphaeropsis sapinea*, wywołującego chorobę zamieranie pędów sosny.



Lasy Państwowe

Podstawowe informacje z zakresu gospodarki leśnej





Określenie potrzeb wskazywania obszarów zagrożonych uszkodzeniami: na gruntach porolnych, powodowanymi przez zwierzynę łowną, owady, grzyby, jemiołę, bobry, przemysł itp.;

Wykonawca projektu planu urządzenia lasu podczas taksacji dokona, zgodnie z § 40, 41, 42 instrukcji urządzania lasu, oceny klasy uszkodzenia drzewostanów z określeniem orientacyjnej głównej przyczyny, zgodności składu gatunkowego z siedliskiem, który kwalifikuje drzewostany do przebudowy oraz odbudowy oraz określi stabilność drzewostanów.

Wykonawca uwzględni zinwentaryzowane i opisane w kartach dokumentacji źródłowej wszystkie zaistniałe i stwierdzonych w taksowanych drzewostanach uszkodzenia, zgodnie z obowiązującymi instrukcjami: ochrony lasu i urządzania lasu.



Współpraca z samorządami i innymi podmiotami

Nadleśnictwo Konin współfinansowało:

Remont drogi gminnej 479016P w Brannie w kwocie 100 tys zł;

Przebudowa drogi powiatowej 3188P w miejscowości Żółwieniec w kwocie 150 tys zł;

Oznaczenie miejsca mordu około 1500 Żydów w „Lesie Rudzickim”



Współpraca z samorządami i innymi podmiotami

Nadleśnictwo Konin udostępniło 28 dróg leśnych dla ruchu pojazdami silnikowymi, zaprzęgowymi i motorowerami o łącznej długości 18 830 m.

Najdłuższa udostępniona droga ma 3 295 m (do Klasztoru w Bieniszewie), a najkrótsza 75 m (część drogi powiatowej w Goczkach).

Udostępnionych jest:

- 12 dróg o nawierzchni asfaltowej,
- 3 drogi o nawierzchni w części gruntowej i w części asfaltowej,
- 1 droga o nawierzchni gruntowej utwardzonej płytami,
- 12 dróg o nawierzchni gruntowej.

3 drogi położone są w całości na użytku "dr",

4 drogi położone są w części na użytku 'dr'

i w części na użytku "Ls", a pozostałe

21 dróg położone są w całości na użytku "Ls".

Szerokość udostępnionych dróg to od 2,5m do 9m.



Współpraca z samorządami i innymi podmiotami

Nadleśnictwo Konin ma zawarte porozumienia na udostępnienie 26 dróg leśnych.

Porozumienia zawarte są z 8 podmiotami zarządzającymi drogami powiatowymi i gminnymi.

- 5 dróg – ZDP w Koninie
- 6 dróg – UM w Ślesinie
- 3 drogi – UG w Starym Mieście
- 1 droga – UG w Kramsku
- 2 drogi – UG w Kazimierzu Biskupim
- 4 drogi – UM w Sompolnie
- 3 drogi – UG Krzymów
- 1 droga – UM w Golinie



Ponadto 3 drogi leśne udostępnione są do ruchu publicznego bez podpisanych porozumień.

Współpraca z samorządami i innymi podmiotami

Nadleśnictwo Konin współpracuje również ze służbami mundurowymi poprzez:

- przeprowadzanie wspólnych patroli straży leśnej z policją,
- przeprowadzanie wspólnych patroli straży leśnej z PSR i PSŁ,
- Przeprowadzanie ćwiczeń straży pożarnej na terenach leśnych.



Współpraca z samorządami i innymi podmiotami

W ramach ogólnopolskiej akcji „Choinka dla życia”, Nadleśnictwo Konin po raz kolejny włączyło się w organizację wydarzenia, którego celem było promowanie krwiodawstwa. Każda osoba oddając krew w oddziale terenowym w Koninie Regionalnego Centrum Krwiodawstwa i Krwiolecznictwa w Kaliszu otrzymała voucher uprawniający do odebrania choinki. Łącznie rozdano 100 szt. voucherów.





Las Państwowy

Współpraca z samorządami i innymi podmiotami

Nadleśnictwo współpracuje również z lokalnymi mediami

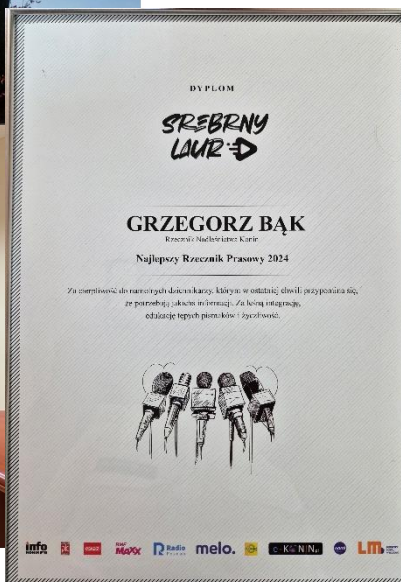
LM.pl | Wiadomości | Dzika natura w pobliżu Konina? Sprawdź, gdzie jej szukać

Dzika natura w pobliżu Konina? Sprawdź, gdzie jej szukać

Dodano: 19.09.2022 11:04



www.lasy.gov.pl



LM.pl | Wiadomości | Trwa szacowanie szkód i sprzątanie w lasach

Trwa szacowanie szkód i sprzątanie w lasach

Dodano: 19.02.2022 15:26, Źródło: LM.pl



Nadleśnictwo Konin szacuje szkody po wichurach. Jednocześnie apeluje o ostrożność i rezygnację z wypraw do lasu.

Brak deszczu i wysokie temperatury. Alarm w podkonińskich lasach

Dodano: 8.06.2023 11:16, Źródło: LM.pl





Rola nadleśnictwa na lokalnym rynku pracy

Rola nadleśnictwa na lokalnym rynku pracy jest istotna, zwłaszcza w obszarach, gdzie leśnictwo związane jest m.in. z branżą drzewną i przemysłu leśnego. Nadleśnictwo Konin, jako jednostka organizacyjna w strukturze Lasów Państwowych, pełni szereg funkcji, które wpływają na lokalny rynek pracy.

Nadleśnictwo jako pracodawca oferuje miejsca pracy w różnych obszarach, takich jak: prace leśne, ochrona środowiska, czy administracja i księgowość.

Prace leśne w zdecydowanej większości realizowane są przez lokalne zakłady usług leśnych, które zatrudniają mieszkańców z powiatu konińskiego.

Nadleśnictwo Konin współpracuje z lokalnymi szkołami oraz organizacjami branżowymi, organizując zajęcia edukacyjne, szkolenia, praktyki i staże. Dzięki temu wspierają rozwój zawodowy młodych ludzi i podnoszenie kwalifikacji pracowników, co przyczynia się do wzrostu kompetencji na lokalnym rynku pracy.

Rola nadleśnictwa na lokalnym rynku pracy

Nadleśnictwo Konin wpływa na rozwój lokalnego rynku pracy również poprzez współpracę z firmami zajmującymi się produkcją wyrobów drewnianych, turystyką czy rolnictwem. Zapewnienie surowca leśnego czy organizacja różnego rodzaju wydarzeń stymuluje rozwój lokalnych przedsiębiorstw i tworzenie nowych miejsc pracy. Większość drewna wielkowymiarowego odbierana z nadleśnictwa jest przetwarzana przez tartaki z terenu powiatu konińskiego, a średniowymiarowego zarówno z powiatu konińskiego jak i kaliskiego oraz zakładów produkujących opakowania kartonowe i papier.

Nadleśnictwo Konin zarządza obszarami lasów, które przyciągają turystów. Rozwój turystyki przyrodniczej, organizowanie szlaków turystycznych, edukacja ekologiczna oraz tworzenie infrastruktury edukacyjnej i miejsc postojowych, generuje dodatkowe miejsca pracy w sektorze usług turystycznych.

Podsumowując, nadleśnictwo odgrywa istotną rolę na lokalnym rynku pracy, zwłaszcza w regionach rolniczych. Przez zatrudnienie, współpracę z lokalnymi firmami, rozwój turystyki i dbałość o środowisko, wpływa na stabilność i zróżnicowanie rynku pracy.



Zabezpieczenie przeciwpożarowe w lasach

W 2023 r. w ramach projektu pn.: "Kompleksowy projekt adaptacji lasów i leśnictwa do zmian klimatu – zapobieganie, przeciwdziałanie oraz ograniczanie skutków zagrożeń związanych z pożarami lasów" koordynowanego przez CKPŚ dokonano modernizacji dwóch dostrzegalni przeciwpożarowych. Wskazana modernizacja obejmowała demontaż dotychczas istniejących kabin obserwatora, a w zamian zainstalowano na każdej z wież kamery wraz z oprogramowaniem służącym do wykrywania dymu. Ponadto, na ww. wieżach została zainstalowana instalacja fotowoltaiczna.

Łączny koszt realizacji zadania to 1 464 877,84 zł

Łączna wartość uzyskanego dofinansowania z funduszy europejskich 882 723,72 zł

Na mocy porozumienia zintegrowany punkt alarmowo dyspozycyjny znajduje się w Nadleśnictwie Koło.



Zabezpieczenie przeciwpożarowe w lasach

W 2023 r. w ramach projektu pn.: "Kompleksowy projekt adaptacji lasów i leśnictwa do zmian klimatu – zapobieganie, przeciwdziałanie oraz ograniczanie skutków zagrożeń związanych z pożarami lasów" koordynowanego przez CKPŚ dokonano modernizacji dwóch dostrzegalni przeciwpożarowych. Wskazana modernizacja obejmowała demontaż dotychczas istniejących kabin obserwatora, a w zamian zainstalowano na każdej z wież kamery wraz z oprogramowaniem służącym do wykrywania dymu. Ponadto, na ww. wieżach została zainstalowana instalacja fotowoltaiczna.

Łączny koszt realizacji zadania to 1 464 877,84 zł

Łączna wartość uzyskanego dofinansowania z funduszy europejskich 882 723,72 zł

Na mocy porozumienia zintegrowany punkt alarmowo dyspozycyjny znajduje się w Nadleśnictwie Koło.



Zabezpieczenie przeciwpożarowe w lasach





Projekty realizowane przez Nadleśnictwo Konin

Budowa systemu rowów nawadniających melioracji szczegółowych w leśnictwie Belny

W dniu 12.12.2023 roku Nadleśnictwo Konin dokonało odbioru końcowego robót pn. „Odtwarzanie siedlisk lasów wilgotnych - retencja wodna – przeciwdziałanie skutkom suszy w Leśnictwie Belny”, w ramach Projektu „Kompleksowa renaturyzacja mokradeł oraz odtworzenie naturalnych wilgotnych siedlisk przyrodniczych na terenach ochronnych Regionalnej Dyrekcji Lasów Państwowych w Poznaniu przez zwiększenie retencyjności wodnej oraz spowalnianie odpływu wód”. Projekt ten jest dofinansowany ze środków Mechanizmu Finansowego EOG 2014-2021 w ramach Programu „Środowisko, Energia i Zmiany Klimatu”, którego operatorem jest Ministerstwo Klimatu we współpracy z Narodowym Funduszem Ochrony Środowiska i Gospodarki Wodnej.

Przedsięwzięcie zostało zrealizowane w zasięgu Goplańsko-Kujawskiego Obszaru Chronionego Krajobrazu, w siedlisku łągu olszowo-jesionowego na glebach torfowych.

W ramach inwestycji powstała sieć rowów melioracyjnych o łącznej długości 1118,00 mb, siedem zastawek dębowych zatrzymujących wodę w rowach oraz przepust

Koszt realizacji inwestycji wyniósł 397 567,20 zł.

Wartość uzyskanego dofinansowania to 317 832,00 zł.



Iceland 
Liechtenstein
Norway grants



Projekty realizowane przez Nadleśnictwo Konin

Budowa systemu rowów nawadniających melioracji szczegółowych w leśnictwie Belny

W dniu 12.12.2023 roku Nadleśnictwo Konin dokonało odbioru końcowego robót pn. „Odtwarzanie siedlisk lasów wilgotnych - retencja wodna – przeciwdziałanie skutkom suszy w Leśnictwie Belny”, w ramach Projektu „Kompleksowa renaturyzacja mokradeł oraz odtworzenie naturalnych wilgotnych siedlisk przyrodniczych na terenach ochronnych Regionalnej Dyrekcji Lasów Państwowych w Poznaniu przez zwiększenie retencyjności wodnej oraz spowalnianie odpływu wód”. Projekt ten jest dofinansowany ze środków Mechanizmu Finansowego EOG 2014-2021 w ramach Programu „Środowisko, Energia i Zmiany Klimatu”, którego operatorem jest Ministerstwo Klimatu we współpracy z Narodowym Funduszem Ochrony Środowiska i Gospodarki Wodnej.

Przedsięwzięcie zostało zrealizowane w zasięgu Goplańsko-Kujawskiego Obszaru Chronionego Krajobrazu, w siedlisku łągu olszowo-jesionowego na glebach torfowych.

W ramach inwestycji powstała sieć rowów melioracyjnych o łącznej długości 1118,00 mb, siedem zastawek dębowych zatrzymujących wodę w rowach oraz przepust

Koszt realizacji inwestycji wyniósł 397 567,20 zł netto.

Projekty realizowane przez Nadleśnictwo Konin

Miejsca postoju zostały przygotowane i wyposażone w jednorodne elementy małej architektury.

Miejsca postoju:

- Bieniszew
- Golina
- Grąblin
- Licheń
- Mrówki
- Potażniki
- Tokary
- Żychlin





Projekty realizowane przez Nadleśnictwo Konin

Rok 2022 – „Rozbudowa terenowej infrastruktury edukacyjno-dydaktycznej na ścieżce edukacyjnej Żychlin” w ramach dofinansowania z WFOŚiGW w Poznaniu.

Przedsięwzięcie obejmowało zakup trzech tablic edukacyjnych opisowych oraz siedem tablic interaktywnych stanowiących gry terenowe.

Łączna kwota zakupu wyniosła 50 000,73 zł brutto, z czego 35 424,00 zł zostało uzyskane z dofinansowania.

Rok 2023 – „Rozbudowa terenowej infrastruktury edukacyjno-dydaktycznej na ścieżce edukacyjnej Niesłusz realizowana przez Nadleśnictwo Konin”.

Niniejsze przedsięwzięcie obejmowało zakup 10 tablic edukacyjnych oraz tablice gatunkowe opisujące morfologię i ekologię występujących gatunków drzew i krzewów leśnych w ilości 25 szt.

Łączny koszt przedsięwzięcia wyniósł 105 500 zł, z czego 80 707,50 zł to kwota dofinansowana przez WFOŚiGW w Poznaniu.

Rok 2024 – Przy dofinansowaniu z WFOŚiGW w Poznaniu w kwocie 11 684,54 zł wyposażone zostało stoisko nadleśnictwa przeznaczone do wydarzeń plenerowych za kwotę 12 982,81 zł

Projekty realizowane przez Nadleśnictwo Konin



Edukacja leśna społeczeństwa dla zrównoważonego rozwoju

Edukacja leśna społeczeństwa w Nadleśnictwie Konin prowadzona jest w oparciu o Program edukacji leśnej społeczeństwa w Nadleśnictwie Konin na lata 2017 – 2026.

Do prowadzenia zajęć wykorzystywane są istniejące obiekty infrastruktury edukacyjnej tj.:

- Izbę Edukacji Przyrodniczo Leśnej przy siedzibie Nadleśnictwa Konin,
- Wiatę edukacyjną w Leśnictwie Bieniszew,
- leśną klasę na terenie Gospodarstwa Szkółkarskiego Tokary,
- ścieżkę przyrodniczo-leśną „Bieniszew”,
- ścieżkę przyrodniczo-leśną „Żychlin”,
- ścieżkę przyrodniczo-leśną „Niesłusz”.





Edukacja leśna społeczeństwa dla zrównoważonego rozwoju

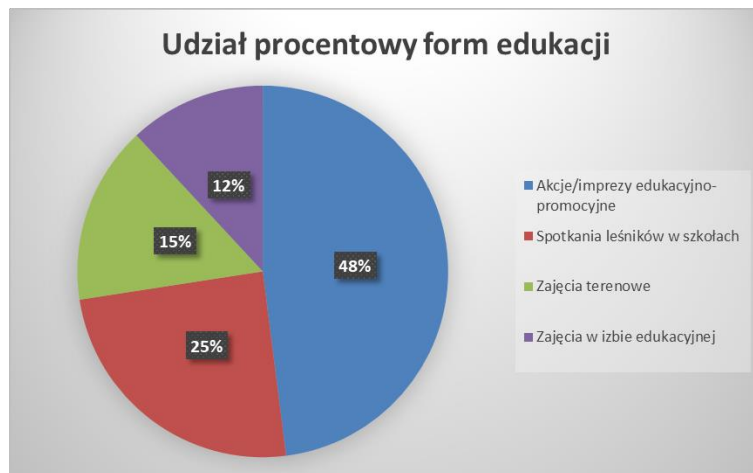
W związku z ogłoszonym w styczniu br. naborem wniosków w zakresie edukacji ekologicznej przez WFOŚiGW w Poznaniu Nadleśnictwo Konin złożyło wniosek także w tegorocznej procedurze dofinansowania w celu zrealizowania projektu modernizacji ścieżki edukacyjnej „Mrówki”.

Ścieżka edukacyjna „Mrówki” położona jest na terenie Leśnictwa Skulsk, a długość trasy wynosi ok. 5 km. Punktem docelowym ścieżki „Mrówki” jest skansen archeologiczny stanowiący stożkowate grodzisko o wys. 7 metrów powstałe u schyłku XII w.

Planowana modernizacja ścieżki będzie obejmowała wzbogacenie dotychczasowej ścieżki o nowe tablice edukacyjne w ilości 19 sztuk o tematyce związanej ze zrównoważoną gospodarką leśną, ochroną bioróżnorodności oraz fauną i florą Powidzkiego Parku Krajobrazowego. Przedsięwzięcie realizowane wspólnie z Gminą Wilczyn oraz Zespołem Parków Krajobrazowych Województwa Wielkopolskiego. Szacowany koszt to 80 000,00 zł

Edukacja leśna społeczeństwa dla zrównoważonego rozwoju

Wszystkie formy edukacji przyrodniczo-leśnej w Nadleśnictwie Konin obejmują średnio 5 tys osób rocznie wg poniższego podziału.



Udział w „Festiwalu Biegowym Żłota Góra 2023” zorganizowanym przez Fundację im. dr. Erazma Pietrygi w dniu 3 września 2023 r. na terenie Leśnictwa Brzeźno



Podmioty współpracujące z Nadleśnictwem Konin w zakresie działalności edukacyjnej:

- placówki dydaktyczne;
- biblioteki publiczne;
- stowarzyszenia;
- fundacje dla osób z niepełnosprawnością;
- Uniwersytet III Wieku;
- samorządy;
- służby mundurowe;
- domy kultury oraz muze.



Wspólna akcja sadzenia ze służbami mundurowymi z terenu powiatu konińskiego zorganizowana na terenie Leśnictwa Bieniszew w dniu 18.04.2024 r.





Akcja „Sadzonka za ekośmieci” zorganizowana 20.04.2024 r. we współpracy z Centrum Handlowym „Ferio”





Lasy Państwowe

Piknik rodzinny na terenie Leśnictwa Grąblin zorganizowany w dniu 09.11.2023 r. w ramach kampanii pod hasłem „Las Pełną Gąbką” dofinansowanej ze środków Mechanizmu Finansowego Europejskiego Obszaru Gospodarczego 2014-2021 w ramach programu „Środowisko, Energia i Zmiany klimatu”



„Trening Siatkarski z Marcinem Możdżonkiem” - wydarzenie odbyło się 9 lipca 2022 r. na polanie przy Klasztorze Ojców Kamedułów w Bieniszewie.



Nadleśnictwo Konin planuje wygaszenie produkcji szkółkarskiej i likwidację Gospodarstwa Szkółkarskiego w Tokarach z dniem 31.12.2026 r.

Przekształceniu będą podlegały istniejące budynki gospodarstwa szkółkarskiego na kancelarie leśnictwa Licheń i Tokary wraz z zapleczem socjalnym. Ogrodzony teren szkółki, ze względu na istniejącą infrastrukturę oraz możliwości adaptacji terenu do celów edukacyjnych, Nadleśnictwo Konin planuje wykorzystać do założenia „miniarboretum”, którego częścią oprócz prezentacji gatunków drzew i krzewów będzie łąka kwietna, na której ustawione zostaną ule i „hotele” dla owadów oraz sad ze starymi odmianami drzew owocowych. Dodatkowo wzdłuż istniejących kwater zostaną umieszczone tablice informacyjno-edukacyjne mające na celu przybliżenie społeczeństwu gospodarki leśnej i funkcji lasu. Prezentowane gatunki drzew i krzewów oraz gatunki znajdujące się w sadzie otrzymają odpowiednie oznaczenia, dzięki którym odwiedzający będą mogli dowiedzieć się, co to za gatunek lub odmiana. Część terenu zostanie przeznaczona na plantację choinkową na potrzeby lokalnej społeczności. Dodatkowo, Nadleśnictwo Konin planuje zbudowanie na tym terenie wiaty edukacyjnej, dzięki czemu będzie możliwość prowadzenia zajęć edukacyjnych dla grup zorganizowanych.



Dziękuję za uwagę

Michał Urbaniak

Nadleśniczy
Nadleśnictwa Konin